

Overbetuwe verbindt...

Ontwerp toekomst visie+

Gemeente Overbetuwe

13 januari 2009

Overbetuwe

2020



Inhoudsopgave

Voorwoord	5
1 Inleiding	7
1.1 Doel	7
1.2 Status	7
1.3 Aanpak en proces	8
1.4 Leeswijzer	10
2 Kernopgaven	13
2.1 Belangrijkste opgaven voor Overbetuwe tot 2020	13
3 Analyse	17
3.1 Laag 1: ondergrond	17
3.2 Laag 2: netwerken	25
3.3 Laag 3: occupatie	29
3.4 Laag 4: sociaal maatschappelijk	35
4 Blick op de toekomst	39
4.1 Ontwikkelingen en onzekerheden	39
4.2 Verbinding naar de toekomst: identiteit	48
4.3 Verbinding in uitvoering	52
5 Opgaven	55
5.1 Laag 1: ondergrond	55
5.2 Laag 2: netwerk	61
5.3 Laag 3: occupatie	65
5.4 Laag 4: sociaal maatschappelijk	73
Visiekaart	78
Bijlage	81
Uitwerking grondbeleid Wro	81



Voorwoord

Bijzonder trots zijn wij op de Toekomstvisie+ die voor u ligt. Trots omdat het de eerste toekomstvisie is die wij als gemeente Overbetuwe hebben gemaakt. Trots omdat het een visie is waarin álle aspecten van Overbetuwe aan bod komen en trots omdat ook u hierbij betrokken bent geweest.

Overbetuwe verbindt...

De Toekomstvisie+ is een visie op Overbetuwe tot het jaar 2020 met als titel: Overbetuwe verbindt... Een titel die naar ons idee recht doet aan de koers die wij varen. Als belangrijkste opdracht daarin zien wij het verbinden van mensen. In de vele gesprekken met inwoners, maatschappelijke organisaties en ondernemers komt namelijk heel duidelijk naar voren dat u de sociale samenhang in de kernen erg belangrijk vindt. En dat willen wij graag zo houden en waar het kan zelfs verbeteren. Dat is niet de enige doelstelling. Overbetuwe verbindt ook school en werk, Overbetuwe verbindt verleden, heden en toekomst, Overbetuwe verbindt stad en platteland én Overbetuwe verbindt alle kernen met elkaar. Het thema 'verbinden' loopt als een rode draad door deze visie.

De horizon

In deze toekomstvisie hebben wij geprobeerd om vooruit te kijken tot het jaar 2020. Dat viel, eerlijk gezegd, niet altijd mee. Want wie weet op dit moment hoe de wereld er in 2020 uitziet? Natuurlijk zijn sommige trends te voorzien, andere zijn echter moeilijker te voorspellen. Beschouwt u deze visie daarom als richtinggevend in het denken over de toekomst. Wij beschouwen het als een kapstok die we de komende jaren gebruiken om het beleid op de diverse terreinen verder te ontwikkelen. Daarbij sluiten wij zeker niet uit dat wij over een paar jaar opnieuw samen met u naar de toekomst kijken.

Wij wensen u veel leesplezier en veel 'verbinding(drang)' bij het uitwerken van deze visie!

Het college van burgemeester en wethouders van Overbetuwe



1

Inleiding

De Toekomstvisie+ van Overbetuwe is het kader voor de ontwikkeling van Overbetuwe tot 2020. De visie geeft een richting voor de ruimtelijke, maatschappelijke en economische ontwikkeling. De geschetste identiteit kan bijdragen aan het behouden en aantrekken van inwoners en bedrijven. De visie kan mensen inspireren en motiveren die werken aan stedenbouw, sport, ondernemerschap, onderwijs, openbare ruimte, welzijnswerk, et cetera. De visie is tenslotte ook een duidelijke positionering naar andere gemeenten en partners; het geeft Overbetuwe een eigen gezicht in de regio.

1.1 Doel

De Toekomstvisie+ is een overkoepelend beleidsdocument dat richting geeft aan het beleid en handelen van de gemeente Overbetuwe. Het is het vertrekpunt voor het uitwerken van het verdere beleid.

1.2 Status

De Toekomstvisie+ omvat het gehele gemeentelijke beleidsterrein. Voor wat betreft de ruimtelijke onderdelen is de Toekomstvisie+ te zien als structuurvisie in de zin van artikel 2.1 van de Wet ruimtelijke ordening (Wro). Bij de betekenis van de structuurvisie hoort ook een relatie met de manier waarop het ruimtelijk beleid zijn uitwerking krijgt. Om die reden gaat deze toekomstvisie ook in op de uitvoering en de inzet van uitvoeringsinstrumenten die in de Wro genoemd zijn.

De Toekomstvisie+ heeft geen directe werking naar anderen toe. De Toekomstvisie+ bindt hiermee in beleidsmatige zin alleen de gemeente. Dit betekent dat deze visie geen rechten of plichten schept naar inwoners of bedrijven. Hierbij is de visie geen star instrument. Indien uitzonderingen of bijzondere gevallen noodzaken tot afwijken van het kader in deze visie, is dit niet verboden. Dergelijke uitzonderingen moeten echter wel goed en zorgvuldig worden gemotiveerd.

Alhoewel deze visie dus geen rechten of plichten schept naar derden, kunnen zij uiteraard wel de Toekomstvisie+ gebruiken. Omdat deze visie de denkrichting van de gemeente aangeeft, kunnen zij namelijk hun voordeel hiermee doen.

1.3 Aanpak en proces

De Toekomstvisie+ is tot stand gekomen door middel van een interactief proces met de gemeente Overbetuwe en haar inwoners. Het proces is uitgevoerd op het niveau van 'raadplegen'¹. Betrokkenen konden op diverse manieren hun meningen, wensen en ideeën voor de toekomst van Overbetuwe kenbaar maken. Zo zijn er werksessies gehouden met diverse organisaties en instellingen en is er voor inwoners op 4 oktober 2008 een dag van de toekomst georganiseerd. Ook is het digitaal burgerpanel betrokken. Resultaten van het interactieve proces zijn waar mogelijk verwerkt in deze visie. Ter illustratie vindt u in deze visie uitspraken van inwoners, enquêteresultaten en tekeningen. Deze zijn willekeurig geselecteerd. Op 23 oktober 2008 zijn de resultaten gepresenteerd aan de gemeenteraad en zijn er keuzes voorgelegd. Op basis hiervan is het ontwerp van de Toekomstvisie+ opgesteld. Dit ontwerp zal een inspraaktraject doorlopen. Tijdens de inspraakperiode van 6 weken nodigen we inwoners en andere belanghebbenden uit hun schriftelijke reactie te geven op de visie. Uiteindelijk stelt de gemeenteraad de definitieve Toekomstvisie+ vast.

Beleidskaders

Het bovenstaande interactieve proces is gestart op basis van het bovenstaande gemeentelijk beleid. Voor het ruimtelijk beleid zijn hierbij de bestaande beleidskaders relevant zoals het Streekplan, het Regionaal Plan en de Kadernota Visie op Ruimte. Met de nieuwe Wro zijn de verhoudingen tussen en de status van dergelijke beleidsdocumenten veranderd. Beleid wordt vastgesteld in structuurvisies. Verschillende overheidsorganisaties kunnen structuurvisies vaststellen. Het streekplan als toetsend kader voor bestemmingsplannen verdwijnt. Ook de Stadsregio heeft geen rol meer in het opstellen van ruimtelijk beleid in de zin van een structuurvisie. De betekenis van deze gemeentelijke visie neemt hierdoor toe.



Zeker als hier uitvoeringsinstrumenten aan gekoppeld zijn. De Toekomstvisie+ bouwt -qua ruimtelijk beleid- voort op het Streekplan 2005, Regionaal Plan 2005-2015 en Kadernota Visie op Ruimte. Omdat de Toekomstvisie+ voortbouwt op bestaande beleidskaders, is deze (structuur)visie niet het eerste ruimtelijk plan dat nieuwe ontwikkelingen mogelijk maakt in de zin van de Wet milieubeheer. Een plan-mer² is dan niet aan de orde. Hierbij moet opgemerkt worden dat voor de ontwikkeling van Park Lingezegen een intergemeentelijke structuurvisie wordt opgesteld die de kaders aangeeft voor deze ontwikkeling. Deze intergemeentelijke structuurvisie is gekoppeld aan een plan-mer. De indicatieve aanduidingen in de bijlage over het kostenverhaal, het kader van het grondbeleid, moeten gezien worden vanuit die optiek. Strekking van de aanduiding en beschrijving is niet om kaders mee te geven aan deze ruimtelijke ontwikkelingen. Eerste kaderstelling zal plaatsvinden in specifieke bestemmingsplannen dan wel andere ruimtelijke plannen.

Lagenbenadering

Bij de beschrijving van de huidige situatie in hoofdstuk 3 en de opgaven in hoofdstuk 5, wordt gebruik gemaakt van de lagenbenadering. De lagenbenadering is een gangbare methode bij het opstellen van ruimtelijke structuurvisies.

Ook op sommige momenten in het interactieve proces is dit gebruikt. Deze benadering kent de volgende drie lagen:

- Ondergrond; dit betreft de bodem van het bodemleven.
- Netwerken; dit zijn wegen, spoorlijnen, watergangen en infrastructuur.
- Occupatie; dit betreft de bebouwde omgeving en de daarbij behorende functies.

“ *Overbetuwe moet een mooie gemeente worden met een mooi landschap.* ”

inwoner Heteren



In deze Toekomstvisie+ gebruiken we de methode ook, zij het dat een vierde laag is toegevoegd: die van het sociaal maatschappelijk functioneren van gebieden. Al in de naamgeving wordt dit duidelijk; de sociaal maatschappelijke laag is de + in de naam Toekomstvisie+. Op die manier ontstaat een integraal kader, zowel in de analyse als in de beschrijving van de opgaven. De afbeelding op de volgende pagina visualiseert de integrale benadering met de 4 lagen.

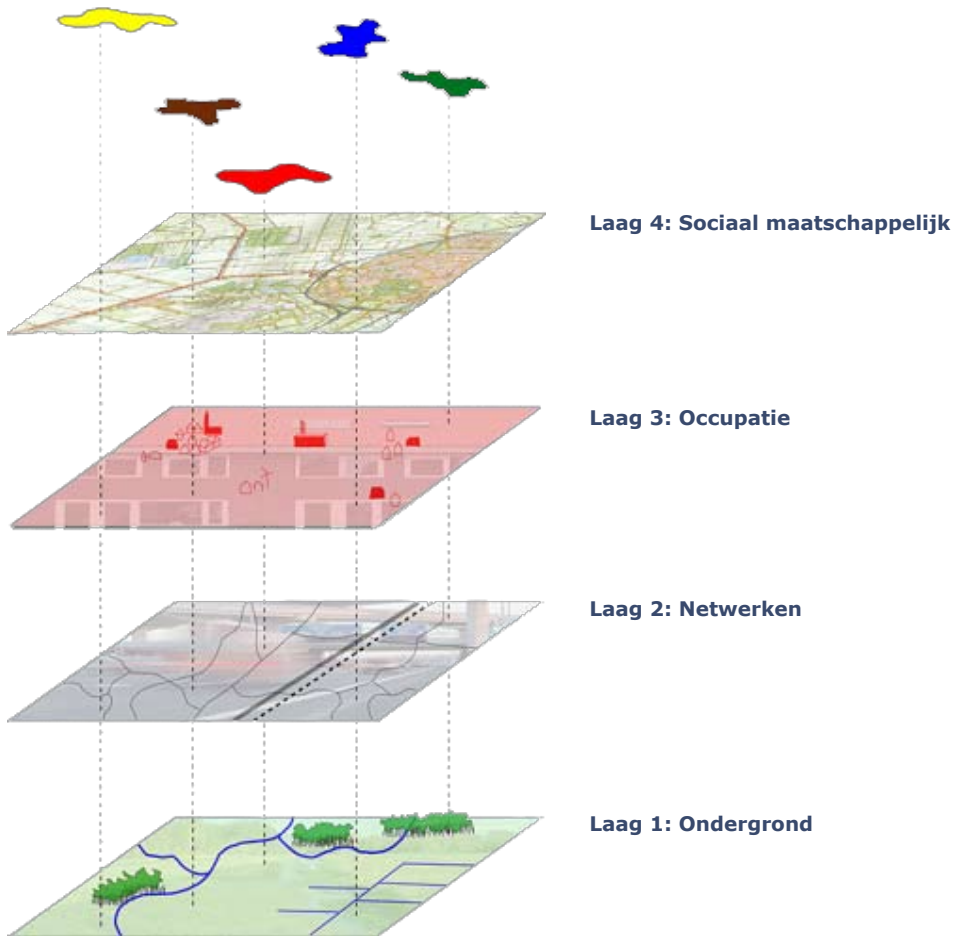
1.4 Leeswijzer

De Toekomstvisie+ start in hoofdstuk 2 met de kernopgaven tot en met 2020 en een visiekaart (de visiekaart is opgenomen in hoofdstuk 5, pagina 78). De hoofdstukken 3, 4 en 5 geven de onderbouwing van deze kernopgaven.

In hoofdstuk 3 leest u de analyse van Overbetuwe in de huidige situatie. Hoofdstuk 4 geeft een doorkijk naar de toekomst in 2020. Met welke ontwikkelingen krijgt Overbetuwe te maken en wat zijn onzekerheden? In dit hoofdstuk wordt ook de gewenste identiteit van Overbetuwe in 2020 beschreven en de betekenis ervan bij de uitwerking van de opgaven. In hoofdstuk 5 worden tot slot de kernopgaven van hoofdstuk 2 uitgewerkt in 21 opgaven. In de bijlage vindt u de uitvoeringsaspecten die gerelateerd zijn aan de Wro. Deze bijlage maakt integraal onderdeel uit van de Toekomstvisie+ en daarmee de structuurvisie.

¹ Volgens de interactiewijzer die de gemeente Overbetuwe hanteert.

² Een milieueffectrapportage (MER) voor een ruimtelijk plan, afgekort plan-MER.



Lagenbenadering



2

Kernopgaven

Doelstelling van de Toekomstvisie+ is om Overbetuwe verder te ontwikkelen als een onderscheidende, krachtige gemeente die voortbouwt op de aanwezige omgevingskwaliteiten en kwaliteiten in de samenleving rekening houdend met de interne en externe ontwikkelingen in de toekomst. In dit hoofdstuk leest u de vier kernopgaven voor Overbetuwe. Kernopgaven zijn te zien als hoofdprogramma's. Samen vormen zij de basisgedachte van waaruit de gemeente Overbetuwe de komende jaren werkt. In hoofdstuk 5 zijn de kernopgaven nader uitgewerkt en hierin is ook de visiekaart opgenomen.

2.1 Kernopgaven voor 2020

- Overbetuwe verbindt... kwaliteiten in de samenleving
- Overbetuwe verbindt... het sociale netwerk
- Overbetuwe verbindt... ruimte, identiteit en beleving
- Overbetuwe verbindt... beleidsvelden

Overbetuwe verbindt... kwaliteiten in de samenleving

Overbetuwe heeft diverse kwaliteiten: de overzichtelijkheid van de samenleving, het herkend en gekend worden, het ontmoeten, het verenigingsleven, de bedrijven en onderwijsinstellingen die middenin de samenleving staan, et cetera. Kenmerkend is dat het daarbij steeds draait om de mensen. Om hoe de mensen met elkaar omgaan, elkaar opzoeken en vinden. Deze kwaliteiten in de samenleving verder benutten en versterken zien wij als één van onze belangrijkste opgaven voor de toekomst. Dit kan vorm krijgen in het stimuleren van ontmoeting, in het invullen van de maatschappelijke rol van verenigingen en het bedrijfsleven, in het betrekken van formele en informele netwerken bij opgaven en eventuele problemen waar Overbetuwe voor staat. Deze kernopgave bestrijkt het gehele beleidsterrein van de gemeente Overbetuwe en moet samen met (maatschappelijke) partners worden uitgewerkt.

Overbetuwe verbindt... het sociale netwerk

De samenleving in Overbetuwe is overzichtelijk. Het netwerk van onderwijs, zorg en welzijn is vertakt in de samenleving; partijen en organisaties weten elkaar snel te vinden. Vanuit deze context willen wij méér bieden dan hetgeen gebruikelijk is. Wij zien het als onze kernopgave om een sociaal netwerk te bieden dat gericht is op preventie en participatie. De hulpvraag wordt in een vroeg stadium herkend. Vervolgens wordt er snel een passende en gecoördineerde aanpak geboden.

In de uitwerking van deze kernopgave kunnen bijvoorbeeld -samen met partners- doelstellingen worden geformuleerd over zaken waarop het sociaal netwerk betrekking heeft. Vervolgens moeten er samen met partners doelstellingen en acties worden geformuleerd. Een doelstelling kan bijvoorbeeld het percentage jongeren bevatten dat met startkwalificaties de school verlaat, het kan afspraken bevatten met het bedrijfsleven over het inschakelen van jongeren en nieuwe instromers, het kan samenwerkingsafspraken met partners omvatten omtrent het hoge niveau van zorg, welzijn én een garantie van een vangnet. Ook kan de gemeente de kennis en kwaliteiten van mensen die een (onoverbrugbare) afstand tot de arbeidsmarkt hebben benutten. Zij kunnen bijvoorbeeld diensten en services leveren in de verschillende kernen van Overbetuwe.

Overbetuwe verbindt... ruimte, identiteit en beleving

Deze kernopgave betreft het uitwerken van de ruimtelijke opgaven waarbij aangesloten wordt op de gewenste identiteit van Overbetuwe en de samenleving (zie hoofdstuk 4). Ook zijn er veel dwarsverbanden met cultuurhistorie, natuur en duurzaamheid. Bij deze opgave gaat het bijvoorbeeld om herstructurering van de bestaande bebouwing in kernen, inpassing bij dijkverleggingen, infrastructuur, landschapsontwikkeling en Lingezone.



Uitwerking krijgt vorm door na te gaan op welke manier ruimtelijke aspecten kunnen doorwerken. Dit kan bijvoorbeeld door wensen en streefbeelden op te stellen waar diverse ontwikkelende partijen hun voordeel mee kunnen doen. Bij grotere ruimtelijke opgaven moet de gemeente nadrukkelijk stilstaan bij haar grondhouding en de daaruit voortvloeiende samenwerkingsvorm met de ontwikkelende partijen. In relatie hiermee wordt vervolgens het in te zetten instrumentarium gekozen. Doorwerking zou ook via de welstandsnota en bestemmingsplannen kunnen geschieden. Ook kan doorwerking via concrete projecten gebeuren, zoals Lingezone en de cultuurhistorische routes.

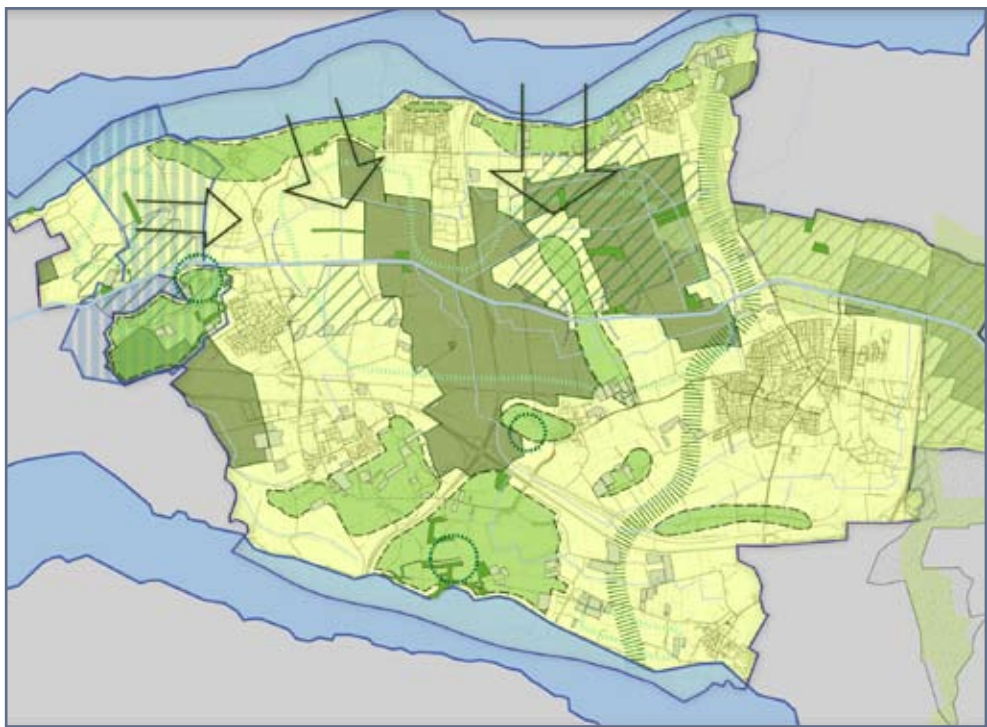
Overbetuwe verbindt... beleidsvelden

Het thema verbinden geldt ook zeker voor de uitwerkingen van de Toekomstvisie+. Initiatieven en inspanningen op het ene terrein hebben effect op het andere terrein. Ook bestaat een sterke samenhang tussen de uitgewerkte opgaven zoals opgenomen in hoofdstuk 5. Openbaar vervoer bijvoorbeeld heeft direct effect op het onderwijs dat jongeren volgen en de ontmoeting tussen ouderen. De ruimtelijke karakteristiek van kernen heeft betrekking op herstructureringsopgaven, maar ook ontwikkelopgaven zoals het rondje Overbetuwe en de Lingezone. Deze visie geeft de samenhang weer tussen de mensen in Overbetuwe, de onderscheiden lagen en beleidsvelden. De opgaven in deze Toekomstvisie+ slagen alleen indien afstemming in beleid plaatsvindt. Deze kernopgave is vooral gericht op de inhoud van beleid en de organisatie van beleidsplanning en besluitvorming in de gemeente. Deze kernopgave krijgt uitwerking in het vinden van een vorm van organisatie en besluitvorming waarin daadwerkelijk samenhang in beleid en maatregelen ontstaat.

*“ De mooie natuur van de Betuwe
moet behouden blijven. ”*

inwoner Heteren





- Uiterwaardenlandschap
- Komgrondenlandschap
- Stroomruggen- en oeverwallenlandschap

- Cultuurhistorisch waardevolle gebieden
- Waardevolle Landgoederen
- Waardevolle openheid
- ⇨ Waardevolle doorzichten

- Linge-zone
- Grens open/gesloten Linge-zone
- Beleidslijn Grote Rivieren (conform EHS, Natura 2000)
- Nationaal landschap rivierengebied
- Belangrijke waterlopen
- 25-jaar waterwinbeschermingsgebieden

- EHS verbindingzone Grote Rivieren
- EHS verbindingzone
- Begrenzing Park Lingezegeen
- EHS natuur
- Boomgaarden
- Bos
- Ecologische verbinding de Linge

overzicht Laag 1



3

Analyse

Als basis voor de kernopgaven in deze Toekomstvisie+ schetst dit hoofdstuk een beeld van de huidige situatie van de gemeente Overbetuwe. De analyse wordt verwoord op basis van de lagenbenadering.

3.1

Laag 1: ondergrond

De eerste laag in de lagenbenadering is de ondergrond. Deze laag betreft de bodem en het bodemleven, maar ook het grondwater. Veranderingen in deze laag verlopen vaak over een zeer lange periode van duizenden jaren.

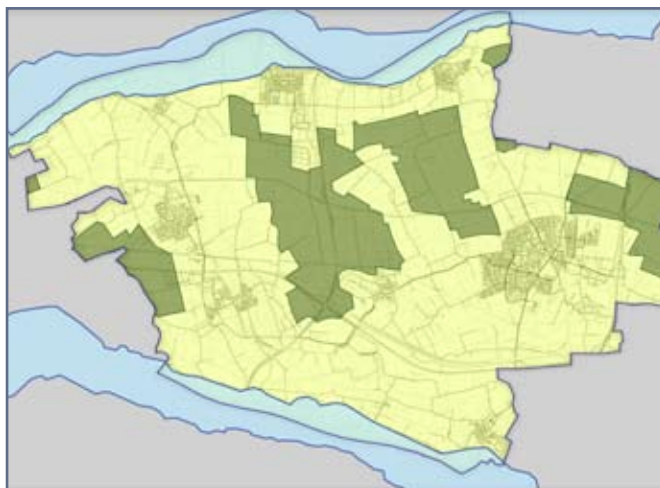
Situering Overbetuwe




Overbetuwe ligt in de Betuwe tussen het Veluwemassief aan de noordzijde en de stuwwallen van Nijmegen aan de zuidzijde. Aan de noordzijde wordt de gemeente natuurlijk begrensd door de Nederrijn. Aan de zuidzijde vormt de rivier de Waal een natuurlijke begrenzing. Ook de gemeenten Neder-Betuwe en Lingewaard (respectievelijk ten westen en ten oosten van Overbetuwe) kennen een vergelijkbare situering.

Archeologie en cultuurhistorie

Archeologische vindplaatsen dateren voornamelijk uit de IJzertijd, Romeinse tijd. Ook uit de Middeleeuwen zijn nog waardevolle restanten aanwezig. Op de oeverwallen tussen Arnhem en Nijmegen en rond (voormalige) kasteelterreinen op lager gelegen gebieden is de trefkans voor archeologische waarden het grootst.





Overbetuwe kent ook een groot aantal cultuurhistorische gebieden en elementen. Vaak zijn deze bijzonderheden nog steeds verbonden aan de ondergrond en het historische landschap.



-  Uiterwaardenlandschap
-  Komgrondenlandschap
-  Stroomruggen- en oeverwallenlandschap

3 landschappen



-  Cultuurhistorisch waardevolle gebieden
-  Waardevolle Landgoederen
-  Waardevolle openheid
-  Waardevolle doorzichten

cultuurhistorie

Landschapstypen

Overbetuwe is te verdelen in drie hoofdlandschapstypen, namelijk oeverwallen, komgebieden en uiterwaarden. Van oudsher vond bewoning en intensieve landbouw plaats op de oeverwallen. De komgronden werden gebruikt voor extensieve vormen van landbouw. De uiterwaarden werden (alleen in de zomer) gebruikt als weiland en boden later ruimte aan de baksteenindustrie. De grenzen tussen deze landschapstypen waren van oudsher scherp, maar zijn in de loop van de tijd vervaagd.

Oeverwallen

Het landschap van de oeverwallen is verdicht en kleinschalig. Oeverwallen worden van oudsher veel gebruikt in kleine oppervlakten. Het landgebruik is afwisselend in een onregelmatige blokverkaveling. Op de oeverwallen zijn verschillende landschapselementen te vinden, waaronder veel historische boerderijen. De kernen van Overbetuwe liggen verspreid over de oeverwallen. De oude verbindingswegen tussen de kernen lopen over de oeverwallen en de dijken.

Kenmerkend voor de oeverwallen in Overbetuwe is de veelheid aan landelijke wegen, waaraan clusters van vrijstaande woningen en (voormalige) boerderijen liggen. De clusters hebben een kleinschalig karakter met een grote landelijke uitstraling. De gebouwen liggen soms op een oude ophoging om ze te vrijwaren van overstromingen. Deze gebouwen zijn vaak kenmerkend of monumentaal. De wegen leveren een belangrijke bijdrage aan de identiteit van de oeverwal.

De ontstaansgeschiedenis en het vroegere gebruik van oeverwallenlandschap is nog wel herkenbaar, ondanks dat de oeverwallen in de afgelopen 60 jaar grootschaliger en opener zijn geworden. De kwaliteit van het karakteristieke landschap wordt hierdoor bedreigd.

Komgronden

De komgronden zijn grootschalig en open. Pas na de 2e wereldoorlog werden de kommen intensiever gebruikt door extensieve landbouw, invoering van ruilverkavelingsplannen en door toepassing van bemesting. De afwatering en ontwatering van de kommen werd verbeterd. Nieuwe, vaak rechte wegen werden aangelegd, waarlangs boerderijen werden gebouwd en erfbeplanting werd aangebracht. De komgronden zijn op een aantal plekken verder verdicht door de realisatie van bedrijventerreinen en woonwijken. De komgronden zijn hierdoor toegankelijker geworden. De typerende openheid is door deze ontwikkelingen op plaatsen enigszins verloren gegaan.

Uiterwaarden

De uiterwaarden hebben een open karakter. De dijken bieden uitzicht over het binnen- en buitendijkse landschap. De graslanden overstroomden in de winter en worden in de zomer vooral gebruikt als weiland. Het beeld wordt vooral bepaald door weilanden en zomerkades, (restanten van) oude stroomgeulen (strangen) en kolken die zijn achtergebleven na vroegere dijkdoorbraken. Ook de stuwwallen van de Veluwe en Nijmegen zijn duidelijk te zien. De uiterwaarden vormen een waardevol landschap en zijn dan ook onderdeel van de Ecologische Hoofdstructuur (Natuur). De menselijke invloed is beperkt gebleven door de jaarlijkse overstromingen. Wel heeft de baksteenindustrie zijn invloed gehad op het beeld van de uiterwaarden. Enkele oude steenfabrieken zijn behouden gebleven, of zelfs nog in gebruik. Delen van de uiterwaarden zijn afgegraven ten behoeve van de baksteenindustrie.

Parels van Overbetuwe

De mooiste plekken van Overbetuwe zijn benoemd als 'parels'. Parels zijn zeer waardevolle gebieden en elementen met een sterke eigen identiteit. Vaak zijn deze bijzonderheden nog steeds verbonden aan de ondergrond en het landschap. De parels bepalen voor een belangrijk deel de specifieke identiteit van Overbetuwe en vallen binnen de cultuurhistorisch waardevolle gebieden op de visiekaart.

Parels van Overbetuwe








- De oeverwal langs de Nederrijn
- De steenfabrieken in de uiterwaarden
- De buitendijkse kerk bij Heteren
- De winterdijken
- De Linge
- Landgoed Hemmen
- Landgoed Loenen
- Binnen- en buitendijkse wielen
- Homoet
- Nijburg
- Reethsestraat en Wolfhoeksestraat
- Slijk-Ewijk met kerk aan de dijk
- Donk Eimeren
- Donk Valburg
- Gebied tussen Herveld-Andelst

Andere waardevolle kenmerken zijn:

- Oude woonkernen, vooral oude woonstraten met vrijstaande woningen en boerderijen;
- Restanten van stroomgeulen vormen bijzondere elementen in het landschap die herkenbaar zijn door plaatselijke laagtes in het landschap;
- De gebieden Hollanderbroek en Uiterwaarden Nederrijn, deze hebben de status 'waardevol landschap', afkomstig uit de Nota Ruimte;
- De zone langs landgoed Hemmen en Lakemond, deze is in de streekplan uitwerking van de provincie Gelderland aangewezen als Nationaal landschap.

Verder worden ook Loenen, het Loenense bos, de kasteeltuin van Hemmen, het Gat van Hagen (strandpark Slijk-Ewijk), de Betuwelijn (Tiel-Elst), de struinpaden door de uiterwaarden en alle historische elementen, zoals (fruit)boomgaarden en historische gebouwen als waardevol genoemd.



-  EHS verbingszone Grote Rivieren
-  EHS verbingszone
-  Begrenzing Park Lingezen
-  EHS natuur
-  Boomgaarden
-  Bos
-  Ecologische verbinding de Linge

ecologie



-  Linge-zone
-  Grens open/gesloten Lingezone
-  Beleidslijn Grote Rivieren (conform EHS, Natura 2000)
-  Nationaal landschap rivierengebied
-  Belangrijke waterlopen
-  25-jaar waterwinbeschermingsgebieden

water

Natuur en ecologie

Binnen de gemeente Overbetuwe zijn gebieden aangeduid als Ecologische Hoofdstructuur (EHS), Natuur en Ecologische verbindingzones. De ecologische verbindingzones bevinden zich langs de rivieren. Ten oosten van Driel en ten noorden en oosten van Elst ligt een EHS verbindingzone.

De ecologische waarden in het binnendijkse gebied zijn door de doorsnijding van barrières als de A50 en A15 en de verschillende spoorlijnen meer versnipperd aanwezig.

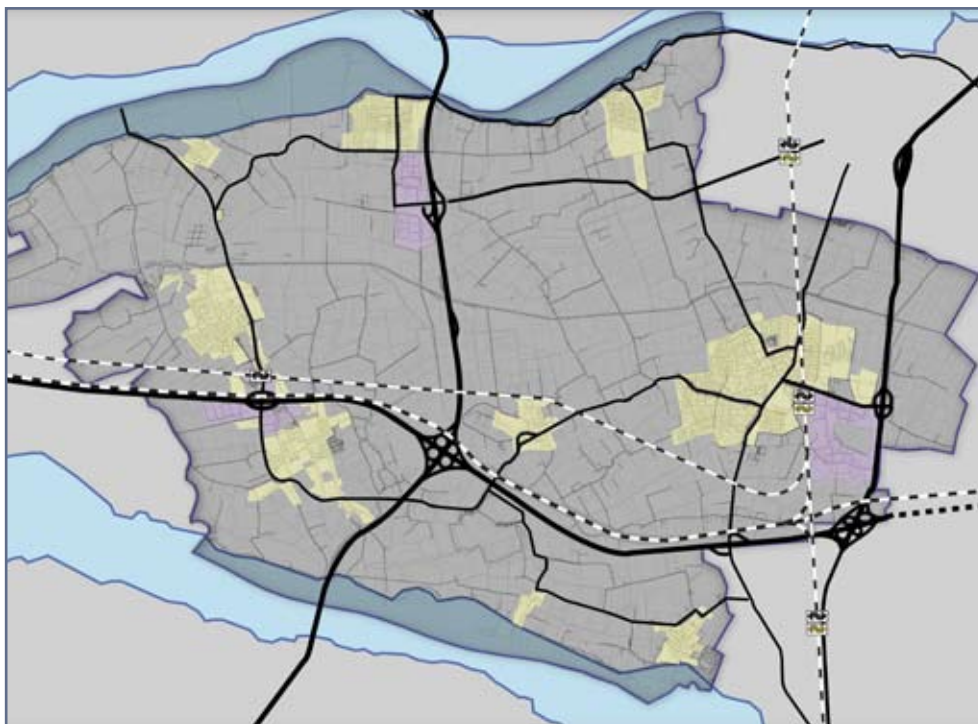
Natuurlijke zones en natuurgebieden in Overbetuwe

De natuurlijke zone tussen Arnhem en Elst kan voor de hele regio een recreatieve functie vervullen. Het binnengebied van de gemeente, het kommenlandschap, is bestemd als waardevol open gebied en vervult diverse functies. Rondom Reeth, tussen Elst en Oosterhout, ligt een waardevol gebied waarin een aaneenschakeling van waardevolle (cultuurhistorische) elementen aanwezig zijn in een verder overwegend agrarisch gebied.

Overige waardevolle natuurgebieden zijn Landgoed Loenen bij Slijk-Ewijk, landgoed Heerlijkheid Hemmen, Landgoed De Danenberg, landgoed De Mellard bij Valburg en het waterwingebied. De aanwezigheid van voldoende en aaneengesloten natuurgebieden is belangrijk voor planten en diersoorten. De aanwezigheid van deze soorten zorgt voor een verhoging van de diversiteit en attractiviteit van het buitengebied en de bestaande kernen.

Waterhuishouding

Naast de grote rivieren bevinden zich in de gemeente Overbetuwe diverse geulen en strangen (nevengeulen binnen de uiterwaarden). De rivier de Linge heeft de belangrijkste afwateringsfunctie binnen de gemeente. Bij Hemmen, ten westen van Driel en ten oosten van Zetten bevinden zich waardevolle kwelwatergebieden en grondwaterbeschermingsgebieden. Het grondwater wordt beïnvloed door het regionaal kwelwater van het Veluwemassief en lokaal kwelwater tussen de oeverwallen en de komgronden. Waterrijke gebieden zijn zeer aantrekkelijk voor natuur. Juist het kwelwater biedt goede mogelijkheden voor biotopen van planten en dieren.



- Bestaande snelwegen
- - - Geplande snelwegen
- Bestaande hoofd/ontsluitingswegen
- - - Spoorwegen (reizigers en goederen)
- Betuweroute (goederen)
- NS-station bestaand
- Regionaalhalte toekomstig

overzicht Laag 2

3.2 Laag 2: netwerken

De tweede laag is die van netwerken. Onder netwerken worden verstaan wegen, spoorlijnen, watergangen en infrastructuur. Deze laag heeft een tijdsdynamiek van circa 25 tot 100 jaar.

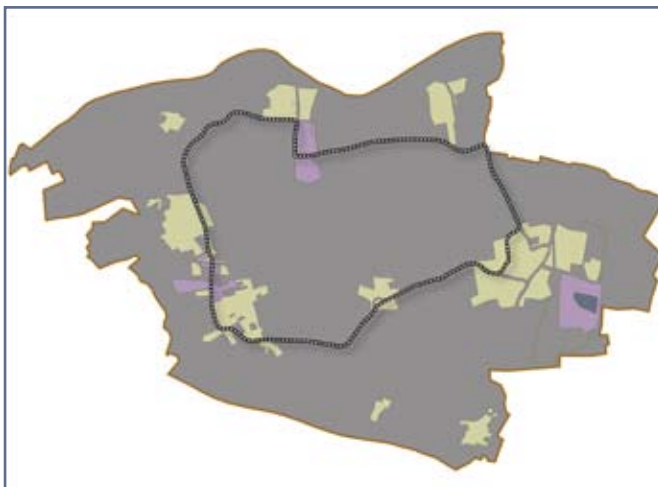
Netwerken autoverkeer

Van oudsher liggen de belangrijkste verbindingen tussen de kernen in de gemeente Overbetuwe op de oeverwallen en dijken. In de loop der tijd zijn extra verbindingen in het gebied tot stand gebracht die geen raakvlakken hebben met de landschappelijke ondergrond. Het gaat hier met name om de snelwegen A15, A50 en A325. Dit geldt ook voor de spoorlijnen, zie hiervoor de alinea 'Netwerken openbaar vervoer'. Ook de nieuw aangelegde provinciale weg N837 (tussen Arnhem-Zuid en Heteren) is hier een voorbeeld van.

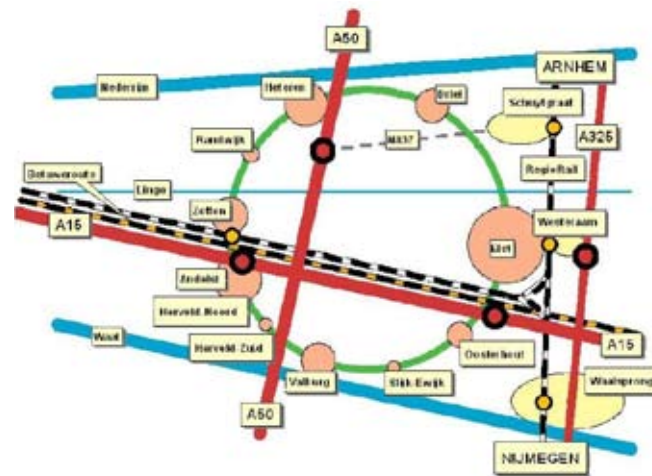
De A15 is een belangrijke nationale oost-west verbinding en de A50 is een voorname nationale noord-zuid verbinding. Beide snelwegen kruisen elkaar ter hoogte van het knooppunt Valburg. De A325 aan de oostzijde van Elst verbindt de steden Arnhem en Nijmegen.

Het lokale wegenpatroon is vergeleken met een eeuw geleden niet veel veranderd. De N836 (Wageningen, Zetten, Andelst, Valburg, Elst) is van belang als doorgaande weg. Andere belangrijke wegen zijn de N837, de Rijksweg Noord- en -Zuid en de Grote Molenstraat. Hoewel de gemeente beschikt over een uitgebreid wegennet wordt de bereikbaarheid regelmatig verstoord door files op de snelwegen. Ook lokale en regionale wegen hebben niet altijd een goede doorstroming. Dichtslibben van de (snel)wegen in Overbetuwe heeft een slechte invloed op de leefbaarheid. De aanwezigheid van de wegen biedt wel kansen met betrekking tot compact bouwen en de vestiging van bedrijven en economische groei.

De gemeente is bezig met het verbeteren van de verkeersstructuur, voor zowel autoverkeer als fietsverkeer. Hiervoor worden diverse ingrepen gedaan die ervoor moeten zorgen dat het stelsel van wegen alle kernen met elkaar verbindt, het rondje Overbetuwe. Het complementeren van de tangentenstructuur in Elst is hierbij de grootste -nog niet geheel zekere- opgave.



rondje Overbetuwe



schematische weergave uit het Gemeentelijk Mobiliteitsplan



interne ontsluiting



externe ontsluiting

Netwerken openbaar vervoer

De spoorinfrastructuur in de gemeente Overbetuwe bestaat uit de verbindingen Arnhem-Nijmegen, Tiel-Elst (Betuwelijn) en de Betuweroute voor goederenvervoer. Net als de bovenregionale wegen snijden deze lijnelementen door de oude landschappelijke structuur. Voor de ontsluiting van de gemeente per openbaar vervoer zijn naast de eigen stations Elst en Zetten-Andelst ook het station Nijmegen-Lent en Arnhem-Zuid van belang. Station Elst is bovendien een belangrijk knooppunt in de regio.

Busverbindingen in de gemeente lopen vrijwel overal over gebiedsontsluitingswegen. Niet alle kernen hebben een busverbinding, waardoor inwoners de busverbindingen soms als onvoldoende ervaren. De reistijd is vaak lang door de afstand die de bus af moet leggen, de indirecte verbindingen en de wachttijden. Inwoners van Overbetuwe hebben daarom behoefte aan een kwalitatieve verbetering van het openbaarvervoer netwerk.

Recreatieve netwerken

Over het grondgebied van de gemeente Overbetuwe loopt een aantal fietsroutenetwerken volgens het fietsknooppuntensysteem. Met dit systeem kunnen fietsers zelf hun route samenstellen aan de hand van knooppuntnummers. Het landschap heeft hiermee een belangrijke recreatieve functie die deel uitmaakt van de identiteit van Overbetuwe.

“ Overbetuwe moet goed bereikbaar en toegankelijk zijn, zowel met de auto, als met het openbaar vervoer en met de fiets. ”

inwoner Driel



Energienetwerken

De gemeente Overbetuwe wil in 2030 klimaatneutraal zijn. Dat vraagt om een integrale aanpak. Bij klimaatbeleid gaat het om het terugdringen van broeikasgassen. Dit kan door het beperken van het gebruik van energie van fossiele brandstoffen. Dit betekent dat Overbetuwe in de komende projecten voor nieuwbouw en bestaande bouw kansen voor duurzaam bouwen, duurzame bedrijventerreinen en duurzame energieopwekking benut.

Waternetwerken

De ligging van de gemeente tussen de rivieren en de bodemsoort maakt het gebied vatbaar voor schommelingen in het grondwaterpeil (kwel en wegzijging). Waterafvoer vindt binnendijks plaats via het oppervlaktewater (de Linge). De waterkwaliteit van de Linge is over het algemeen matig door riooloverstorten, landbouw en de kwaliteit van het ingelaten water uit het Pannerdensch kanaal. Mede hierdoor zijn de mogelijkheden voor het planten- en diersoorten beperkt.



3.3 Laag 3: occupatie

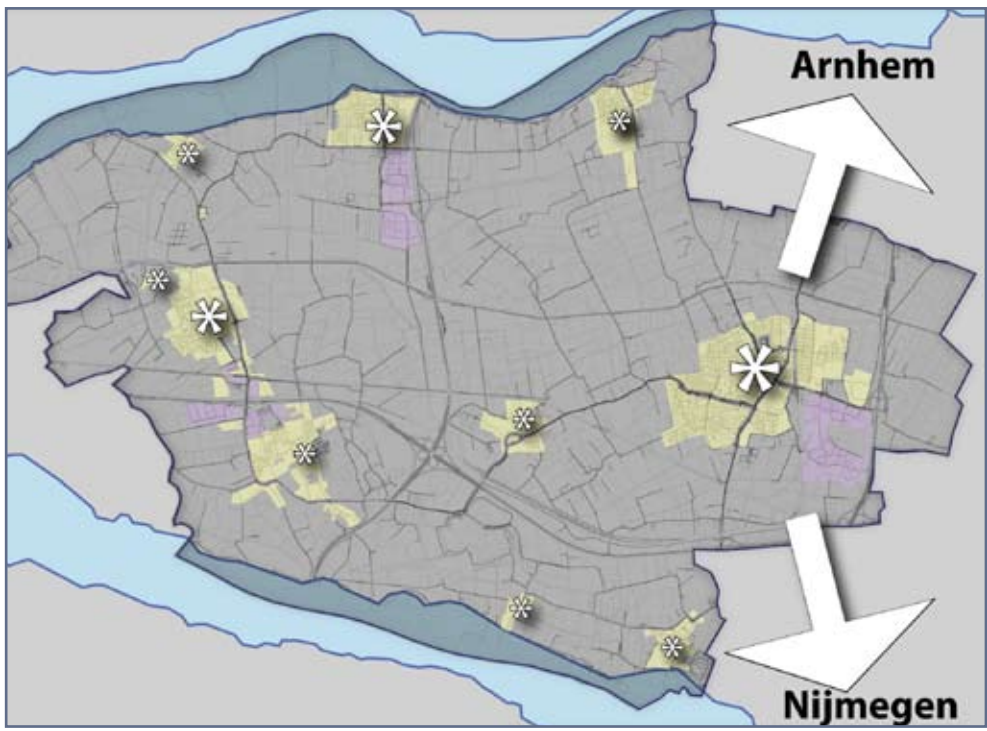
De derde laag is de occupatielaag, ook wel de gebruikerslaag genoemd. Dit is de laag van de bebouwde omgeving en de daarbij behorende functies. Hierin is ruimte voor wonen, werken en recreëren. Deze laag verandert relatief snel in perioden van circa 10 tot 40 jaar.

“*Het aantal inwoners van Overbetuwe mag wat mij betreft toenemen.*”

vraag aan burgerpanel

1 mijn dorp mag sterk groeien	10 %
2 ...	8 %
3 ...	13 %
4 ...	22 %
5 ...	15 %
6 ...	14 %
7 ik wil graag dat mijn dorp klein blijft	17 %
Totaal ondervraagden:	157
uitkomst burgerpanel	





overzicht Laag 3

Overbetuwe; oostelijk en westelijk deel

Overbetuwe kan in ruimtelijk opzicht worden onderverdeeld in twee delen: het oostelijk deel en het westelijk deel. De grens tussen de delen is niet hard, er is sprake van een overgangszone. Het oostelijk deel is te zien als intermediair gebied in de stadsregio ('tussenstad') tussen Arnhem en Nijmegen. Binnen deze zone liggen de kernen Elst en Oosterhout. Hier is sprake van een intensiever gebruikt gebied waar veranderingen zich relatief sneller opvolgen. In deze zone zijn meer functies gevestigd die een rol spelen voor de gehele stadsregio. Hierbij is te denken aan wonen, werken, cultuur(historie), infrastructuur, maar ook het Park Lingezegen (recreatie en landschap). Het westelijk deel van de gemeente is een gebied met meer een landelijke functie. In deze zone liggen de kernen Slijk-Ewijk, Valburg, Homoet, Heteren, Driel, Herveld-Andelst, Zetten, Hemmen en Randwijk. Daarnaast liggen hier ook diverse buurtschappen. Het westelijke deel is ook aan veranderingen onderhevig, zij het dat deze veranderingen passend zijn bij de meer landelijke functie. Het westelijk deel is een relatief rustig gebied, waar geen grote ontwikkelingen plaatsvinden. Dit gebied ontleent haar kwaliteiten aan de openheid, de natuurwaarden, het landschap en de cultuurhistorische waarden.

Vanuit de Stadsregio Arnhem Nijmegen ligt een grote opgave op het gebied van wonen, werken, verkeer en recreatie op de gemeente Overbetuwe. Vooral het oostelijk deel heeft hiermee te maken.

Kernen en buurtschappen

Overbetuwe beschikt over 11 kernen van verschillende grootte en met verschillende identiteiten. De twee grootste kernen zijn Elst en Zetten. Deze kernen zijn in de loop van de jaren flink gegroeid, met name qua oppervlakte. Elst is de grootste kern en heeft een regionale functie. Zetten is de op één na grootste kern en heeft een subregionale functie. Elst ligt in het oostelijke deel van de gemeente en wordt beïnvloed door de stedelijke druk vanuit Arnhem en Nijmegen. Zetten ligt in het westelijke deel van Overbetuwe en heeft daarom een meer landelijk karakter.

De overige dorpen Herveld, Andelst, Hemmen, Valburg, Oosterhout, Randwijk en Slijk-Ewijk en Driel hebben een geringere groei doorgemaakt. Uitzondering hierop is Heteren met het bedrijvenpark Poort van Midden-Gelderland. In de buurtschappen zoals Indoornik of Homoet is slechts sporadisch bijgebouwd. Deze dorpen en buurtschappen hebben een karakteristieke landelijke ligging.

In de kernen bestaat veel vraag naar woningen voor starters en ouderen. Senioren willen graag in de eigen kern blijven wonen. Starters hebben behoefte aan betaalbare woningen, zodat ook jongeren, indien gewenst, in hun eigen omgeving kunnen blijven wonen. Bij dit alles is ook een evenwichtige gedifferentieerde wijkopbouw van belang.

Voorzieningen

Elst is de kern met de meeste voorzieningen met een sterke menging van functies. De inwoners van de gemeente zijn voor wat betreft niet dagelijkse consumptieartikelen voornamelijk gericht op Elst. Daarnaast zijn inwoners gericht op voorzieningen in Arnhem en Nijmegen, maar ook op Tiel en Wageningen. Het voorzieningenniveau in de kleinere kernen staat onder druk. Een terugloop van voorzieningen kan leiden tot een mindere leefbaarheid. Uitgaansgelegenheden zijn minder aanwezig in de gemeente Overbetuwe. Hiervoor zijn de inwoners afhankelijk van de omliggende steden. Bewoners geven aan wel behoefte te hebben aan meer kleinschaliger uitgaansgelegenheden/ontmoetingsplekken in de eigen gemeente.

Bedrijven en bedrijventerreinen

De gemeente Overbetuwe beschikt in 2008 over ruim 250 hectare netto bedrijventerrein. Bedrijventerreinen bevinden zich bij de kernen Andelst, Heteren, Elst en Zetten.

Op de bedrijventerreinen 'De Aam' en 'Merm' in Elst zijn bedrijven gevestigd die voornamelijk uit Elst en omstreken komen. Het bedrijventerrein 'Poort van Midden Gelderland Zuid' langs de A50 bij Heteren biedt ook regionale opvangmogelijkheden. Bij Oosterhout langs de A15 is het 'Betuws Bedrijvenpark' in ontwikkeling. Dit terrein krijgt een omvang van 85 hectare en heeft eveneens een regionale opvangfunctie. Overige bedrijventerreinen zijn St. Walburg (Zetten), Andelst-Oost en De Schalm (beide Andelst).

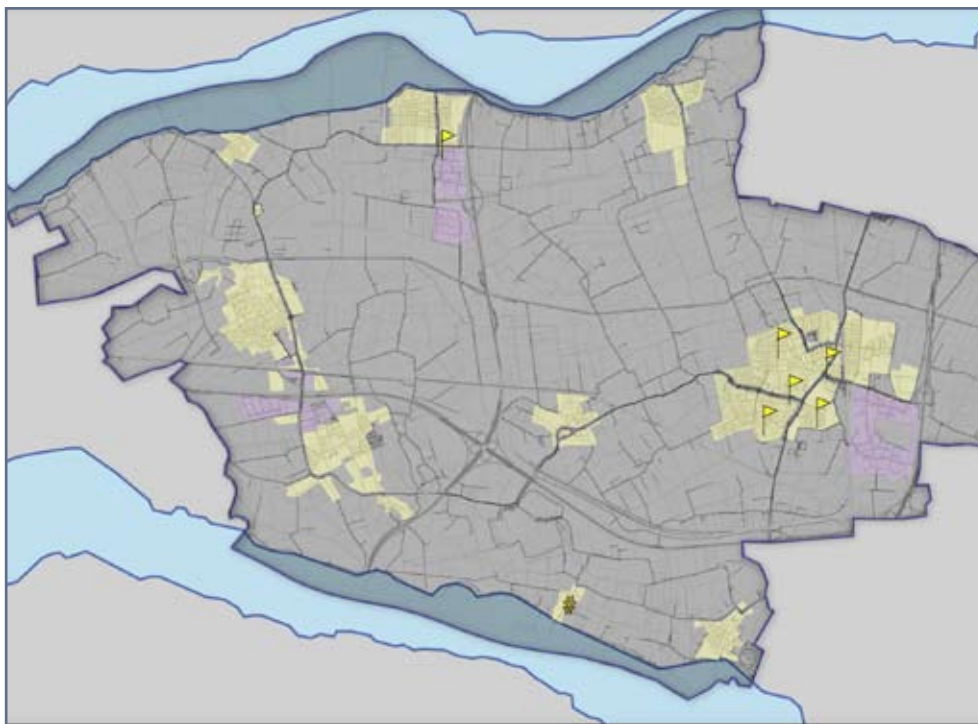
De gemeente heeft op bestaande en in voorbereiding zijnde bedrijventerreinen nog veel potentieel als het gaat om groei van bedrijvigheid. Belangrijke factoren daarbij zijn de ligging van de gemeente in het stedelijk gebied met daarbij de belangrijke infrastructuuraders en het potentieel aan arbeidskrachten vanwege de bouwopgaven binnen en direct buiten de gemeente. Daarnaast is op oudere bedrijventerreinen gestart met (vaak nog kleinschalige) herstructurering. Voor werknemers is Overbetuwe een prettige plek om te werken met voldoende voorzieningen in de directe omgeving.

Buitengebied

In het buitengebied van de gemeente Overbetuwe is een groot aantal agrarische bedrijven gevestigd. Naast het agrarische gebruik van het buitengebied wordt het buitengebied ook gebruikt voor landelijk wonen, kleinschalige bedrijvigheid, recreatie, toerisme, landschap en natuur. Hierbij is samenwerking met de agrarische sector zeer nuttig.

Voorals het westen van de gemeente kenmerkt zich door veel landelijk, agrarisch gebied tussen de kernen met mogelijkheden voor recreatief medegebruik. In het oosten van de gemeente is het landelijke karakter niet zo vanzelfsprekend. Hier beïnvloeden wonen, werken en het daarbij behorende ruimtegebruik het landelijke karakter.

In het buitengebied zijn verschillende wandel- en fietsmogelijkheden, zoals struinroutes en het fietsknooppuntensysteem. Aan deze routes zijn weinig 'stopplaatsen', zoals restaurantjes of andere voorzieningen gekoppeld. De bossen en landgoederen van Loenen en Hemmen zijn ook toeristische trekkers. Waterrecreatie vindt plaats bij Strandpark Slijk-Ewijk en de Rijkerswoerdse Plassen. Ook de Linge en sommige plekken in de uiterwaarden bieden hiervoor mogelijkheden. De zone tussen Arnhem en Elst is bestemd als regionaal parklandschap dat voor de hele regio een recreatieve functie heeft.



overzicht Laag 4

3.4 Laag 4: sociaal maatschappelijk

De vierde laag betreft het functioneren. Het is de sociaal maatschappelijke component in Overbetuwe.

Inwoners

Overbetuwe heeft in 2008 de mijlpaal van 45.000 inwoners bereikt. De gemeente heeft een relatief jonge bevolking, 31% is jonger dan 25 jaar. Dit is hoger dan het landelijk gemiddelde. Het percentage 25 tot 44 jarigen ligt met 28% op het landelijk gemiddelde. Het aantal inwoners boven 75 jaar is iets lager dan het landelijk gemiddelde. In Overbetuwe wonen veel gezinnen met kinderen. In sommige kernen is het aandeel van 0 tot 15 jarigen aanzienlijk hoger dan het landelijk gemiddelde. Verder wonen in Overbetuwe relatief weinig alleenstaanden, 21% tegenover 34% landelijk.

Arbeidsmarkt

Het inkomensniveau van de inwoners van Overbetuwe ligt ongeveer op het landelijk gemiddelde. Het besteedbaar inkomen wijkt niet af van het Nederlands gemiddelde. Ook de inkomensverdeling tussen hoge en lage inkomens is gelijk aan het landelijk gemiddelde.

Het werkloosheidspercentage in Overbetuwe is in vergelijking met het landelijk gemiddelde laag.

In Overbetuwe ligt het accent ten aanzien van werkgelegenheid op banen in de sectoren handel, dienstverlening en industrie. Met circa 4.300 banen biedt de sector handel en reparatie in de gemeente Overbetuwe de meeste arbeidsplaatsen, gevolgd door dienstverlening (circa 3.900 banen) en zakelijke dienstverlening (2.500 banen). Een opvallend grote sector is de landbouw (ca. 2.500 banen). In Overbetuwe zijn 275 landbouwbedrijven gevestigd. Van oudsher is de landbouw sterk vertegenwoordigd in Overbetuwe, maar het aantal bedrijven loopt langzaam terug. Door de schaalvergroting neemt de omvang van de bedrijven toe.

Overbetuwe kan gezien worden als een forenzengemeente. Het aantal Overbetuwenaren met een baan buiten Overbetuwe is groter dan het aantal mensen van buiten de gemeente dat in Overbetuwe werkt.

Sociale netwerken en ontmoeten

In de gemeente Overbetuwe ervaart men een sterk sociaal-cultureel en maatschappelijk leven in alle kernen. De sociale netwerken zoals vrijwilligerswerk en het verenigingsleven, maar ook de dorpsraden en wijkplatforms dragen in belangrijke mate bij aan de sociale samenhang in de kernen en buurtschappen. Hierbij moet worden opgemerkt dat het verenigingsleven en het aanbod aan vrijwilligers terug loopt.

Ontmoetingen vinden overal in de gemeente plaats. Ontmoetingsplekken zijn behalve dorpshuizen en dorpspleinen ook jaarlijkse festiviteiten, zoals kermissen en markten en de Nijmeegse vierdaagse ('de dag van Elst'). Ook het -hiervoor genoemde- verenigingsleven en (brede) scholen vormen een belangrijke basis voor het ontmoeten.

Behalve scholen en sportvoorzieningen zijn voor de jeugd in Overbetuwe weinig sociale voorzieningen en activiteiten, zoals speelplaatsen (voor kinderen van 12 jaar en ouder), uitgaansgelegenheden en jeugdthons. Voor senioren zijn binnen de gemeente ook minder ontmoetingsplekken, zoals kroegen, dansmogelijkheden of een kleinschalig theater waar men andere inwoners van de gemeente ontmoet. Senioren zijn voor dit soort voorzieningen aangewezen op de omliggende steden. Zij hebben echter juist behoefte aan de intimiteit van de eigen gemeente in plaats van het grootschalige van de stad.

Scholen

De gemeente Overbetuwe beschikt over circa 20 basisscholen. Nagenoeg elke kern heeft ten minste één basisschool. Verder beschikt de gemeente over vijf brede scholen. In Heteren is een zesde brede



school in procedure. In de gemeente zijn ook drie scholen voor voortgezet onderwijs gevestigd, Het Westeraam en het Overbetuwe College in Elst en het Hendrik Pierson College in Zetten. Daarnaast is in Zetten De Brouwerij gehuisvest, een scholengemeenschap voor (voortgezet) speciaal onderwijs.

Maatschappelijke ondersteuning inwoners

Op 1 januari 2007 is de Wet maatschappelijke ondersteuning (Wmo) ingevoerd. Deze wet moet ervoor zorgen dat mensen zo lang mogelijk zelfstandig kunnen blijven wonen en mee kunnen doen in de samenleving, al dan niet geholpen door vrienden, familie of bekenden. Als dit niet kan, ondersteunt de gemeente deze mensen. Met het ingaan van de Wmo heeft de gemeente Overbetuwe een nieuw gemeentelijk loket opgericht, het loket Zorg en inkomen. Hier kunnen inwoners terecht voor het aanvragen van voorzieningen, zoals een rolstoel, woningaanpassing, maaltijdvoorziening, etc. Ook kunnen inwoners hier terecht voor het aanvragen van hulp in de huishouding, bijzondere bijstand, informatie over vrijwillige hulpdiensten en het aanvragen van mantelzorgondersteuning.

De Wmo richt zich ook op de ondersteuning van jeugd met problemen met opgroeien en van ouders met problemen met opvoeden. Ondersteuning in ontwikkeling en bijsturing indien noodzakelijk is hierbij van belang.

Zorg en welzijn

Overbetuwe beschikt over een goed georganiseerd netwerk van zorg en welzijn.

Wel moet aandacht blijven voor de kwetsbare groepen in de Overbetuwse samenleving, zorg voor ouderen en minder validen in kleine kernen en buurtschappen.

“ Elst moet een autovrij centrum krijgen en een mooi winkelgebied worden. ”

inwoner Elst



4

Blik op de toekomst

In voorgaand hoofdstuk is Overbetuwe in haar huidige hoedanigheid beschreven. Dit hoofdstuk gaat in op de toekomst. De toekomst verandert, ontwikkelt zich, soms positief en soms misschien negatief. Alle ontwikkelingen hebben invloed op de samenleving, de leefomgeving, op mensen, natuur en landschap, de economie en het bedrijfsleven. Wat staat ons de komende tijd te wachten? Wat betekent dit voor de gemeente Overbetuwe?

Dit hoofdstuk gaat in drie paragrafen in op de toekomst: ontwikkelingen, identiteit en uitvoering:

- *Paragraaf 4.1 gaat in op belangrijke ontwikkelingen en onzekerheden die aan de orde zijn in de periode tot 2020. De Toekomstvisie+ zal hier rekening mee moeten houden;*
- *In paragraaf 4.2 staat de gewenste identiteit van Overbetuwe beschreven;*
- *Paragraaf 4.3 legt een verbinding naar de uitvoering.*

Het volgende hoofdstuk 45 bouwt hierop voort en geeft de opgaven voor Overbetuwe in 2020.

Dit zijn de 21 uitwerkingen van de kernopgaven in hoofdstuk 2.

4.1 Ontwikkelingen en onzekerheden

Deze paragraaf schetst belangrijke ontwikkelingen die we verwachten in de periode tot 2020. Eerst in algemene zin, dan specifiek. De mate waarin deze ontwikkelingen zich voordoen is echter moeilijk te voorspellen. De Toekomstvisie+ moet een robuust kader bieden waarbinnen ruimte bestaat om op een goede manier om te gaan met deze onzekerheden zodat we ook de komende jaren de kansen kunnen benutten die zich voordoen.

Ontwikkelingen algemeen

Een korte schets van de ontwikkelingen voor de periode tot 2020 laat zien dat *economische vooruitgang* in belangrijke mate berust op kennisontwikkeling, informatiebeheer en communicatie. Dit zijn sleutels voor economisch succes. *Ruimtelijke barrières* worden doorbroken door gebruik van nieuwe mogelijkheden in communicatie en vervoer. Dit heeft gevolgen voor het gebruik en de inrichting van gebieden. Relaties en netwerken strekken zich verder uit (binnen de regio, binnen Nederland en internationaal). Op *maatschappelijk terrein* is ook sprake van het verschuiven van grenzen en het verdwijnen van huidige zekerheden. *Sociaal-culturele veranderingen* vinden plaats door onder andere de sterke opmars van de dienstensector, de belangrijke plaats van ICT daarin, demografische veranderingen zoals vergrijzing en ontgroening, een hogere levensstandaard, etc. Tevens valt te verwachten dat de economische toekomst mede wordt bepaald door de groeiende behoefte aan ruimte, rust en ontspanning: de *vrijetijdsindustrie*. Een 'industrie' die tegemoet zal willen komen aan onder andere de vraag naar 'authentieke' belevenissen. Deze veranderingen vinden uiteindelijk hun weerslag in de betekenis en het gebruik van gebieden.

Genoemde algemene ontwikkelingen leiden tot een:

- toename van communicatie en mobiliteit;
- toename van diversiteit (levenshouding, levensstijl);
- toename van vrije tijd, waardoor beleving en verbeelding belangrijker worden;
- veranderende woonwensen (toename ruimtebeslag door gezinsverdunding);
- toename van sociale en culturele verschillen (binnen gebieden en tussen gebieden);
- toename van afscherming en enclavevorming voor wonen, werken en recreëren;
- toename van de gebruiksintensiteit van het bestaand bebouwd gebied.

Groei Overbetuwe

Binnen de gemeente Overbetuwe zijn voor de periode 2010-2020 circa 3.000 woningen gepland. Uitgaande van deze forse uitbreiding van het aantal woningen heeft Overbetuwe in 2020 ruim 50.000 inwoners. In deze prognoses zitten overigens onzekerheden. De prognoses zijn gebaseerd op aannames wat betreft economische ontwikkeling en migratie. Scenario's die de provincie Gelderland hanteert laten voor 2040 een verschil zien van bijna 11.000 inwoners in Overbetuwe. De toekomstige ontwikkeling van het inwoneraantal kan dus variëren.

Na 2010 komt het vergrijzingsproces in een stroomversnelling. Dit heeft verschillende effecten. Het aandeel ouderen en de vraag naar voorzieningen en huisvesting voor deze groep nemen toe. Ook zal de beroepsbevolking verouderen en op termijn afnemen. Tevens ontstaan er meer kleinere huishoudens.

Door deze verwachte bevolkingsontwikkeling moet Overbetuwe in 2020 beschikken over een sterke structuur. Dit betreft een sterke economische structuur en een goede aansluiting van de beroepsbevolking op de vraag naar arbeidskracht. Dit betekent ook een sterke ruimtelijke structuur. De ruimtelijke structuur zal de voorwaarden moeten scheppen voor het kunnen realiseren van een goede kwaliteit van de leefomgeving. In de toekomst zal minder vraag naar extra wonen en werken beschikbaar zijn om ruimtelijke structuren te veranderen. De ruimtelijke structuur moet in 2020 dus op orde zijn. Vernieuwing van gebieden binnen de structuur zal wel aan de orde blijven.

Het aantal woningen dat nu gebouwd wordt moet vooral aansluiten op de toekomstige vraag naar woonruimte. Bovendien moet voldoende flexibiliteit bestaan om veranderingen als gevolg van hoge (of eventueel lage) economische groei te kunnen opvangen.

Wonen en woonomgeving

Een belangrijke ontwikkeling waar Overbetuwe rekening mee moet houden is het kleiner worden van huishoudens. Deze ontwikkeling hangt samen met de individualisering in de maatschappij, de economische ontwikkeling en de dynamiek in migratie. Bij een dalende woningbezetting zijn meer woningen nodig om een gelijk blijvend aantal inwoners te huisvesten. Hiervoor is meer ruimte nodig. Het toenemende belang van de kwaliteit van de woonomgeving leidt tot een grotere ruimtebehoefte voor wonen en extra aandacht voor kwaliteitsaspecten zoals attractief, gezond en veilig. Dit wordt versterkt bij een grotere keuzemogelijkheid aan woningen en bij een wens te wonen op een herkenbare en 'eigen' plek. Een onzekerheid bij de woningmarkt is verder de gewenste typologie van woningen. Zijn woningen te bouwen die met geringe aanpassingen aan de verschillende woonwensen tegemoet kunnen komen? Zijn de levensloopbestendige woningen werkelijk zo levensloopbestendig of wensen ouderen meer voorzieningen in een woning en in de woonomgeving (woonservicezone)? Dit geldt evenzeer voor de eengezinswoningen (welke samenstelling van het gezin?) en de starterswoningen (grenzen van financiële mogelijkheden, wensen aan woning: nieuwbouw? renovatie?).

Voor Overbetuwe is het van belang snel te kunnen reageren op veranderingen in de vraag naar woningen en flexibel te zijn in de inrichting en het gebruik van ruimte.

Vergrijzing

De groep ouderen van straks verschilt van de groep ouderen van nu. Ten eerste is de groep sterk gegroeid. Het aantal 65'ers is in 2015 met 70% toegenomen ten opzichte van 2008. Het aandeel ouderen (en dus de vergrijzing) is overigens afhankelijk van de ontwikkeling van de gehele bevolking. Eerder is aangegeven dat



er bandbreedtes bestaan bij de ontwikkeling van de bevolking in Overbetuwe. Naast de omvang verschilt de groep ouderen in de toekomst ook in woonsituatie, leefstijl en kijk op het leven. Ouderen zijn actief en mondig, voelen zich sterk bij de samenleving betrokken en willen graag hun kennis en ervaring beschikbaar stellen. Er ontstaat door de groei van het aantal senioren en de toename van hun gemiddelde leeftijd een grotere en meer gedifferentieerde zorgvraag.

De grootste groep ouderen zal zelfstandig wonen, vitaal en gezond zijn en een (beperkte) zorgvraag zelf regelen. Anderzijds komen er ook meer afhankelijke ouderen met een specifieke vraag naar zorg en welzijn. In Overbetuwe wonen ook meer traditioneel ingestelde ouderen. Deze ouderen hebben een lokale oriëntatie, sociale contacten in de directe omgeving en vallen bij zorgvragen bij voorkeur terug op mantelzorg van kinderen en andere familieleden.

Tegelijkertijd is er een voortdurende druk op de zorgaanbieder om met minder personeel doelmatiger te werken en meer ouderen te verzorgen. Zo ontstaat vervolgens een toenemende druk op vrijwilligers en kinderen van de ouderen om zorgtaken op zich te nemen.

Qua wonen dient moet een veelkleuriger palet worden aangeboden: van levensloopbestendig wonen, seniorenwoningen in combinatie met technische voorzieningen (domotica), naar beschermd wonen, kangoeroewoningen (twee huishoudens in één woning) en zorgcentra in de grotere kernen. Gelet op de onzekerheden is belangrijk om flexibel te zijn bij het bouwen van voorzieningen.

*“ In het centrum van Elst moeten veilige
oversteekplaatsen komen. ”*

inwoner Heteren



Werk en werkgelegenheid

Productieprocessen ontwikkelen zich verder door informatisering en automatisering. Ook verandert de organisatie van de productie. Meer bedrijven werken met decentralisatie, outsourcing en just-in-time leveringen. De aard en omvang van het werk verandert hierdoor. Allereerst is er een groei van het aantal eenmansbedrijven en bedrijven aan huis. Daarnaast zijn bedrijven en werknemers beter in staat te reageren en te anticiperen op veranderingen in de economie, de arbeidsorganisatie en de arbeidsmarkt. Deze flexibilisering doet een zwaar beroep op de competenties van bedrijven en werknemers in de vorm van kennis en vaardigheden en een bredere inzetbaarheid. Dit betekent extra druk op de inzet van lager geschoolden.

Arbeidsmobiliteit hangt in hoge mate samen met economische ontwikkeling. Een grotere economische dynamiek in de toekomst (met meer baancreatie en -destructie) vraagt structureel een hogere arbeidsmobiliteit. Ook een verhoging van het gemiddelde opleidingsniveau van de beroepsbevolking bevordert de mobiliteit: hoger opgeleiden wisselen namelijk vaker van baan dan mensen met een lagere of middelbare opleiding. De veroudering van de beroepsbevolking werkt daarbij in tegengestelde richting. Immers, hierdoor komen er relatief minder (mobiele) jongeren op de arbeidsmarkt.

Een andere ontwikkeling is die van ondernemerschap, breed gedefinieerd als het benutten van nieuwe kansen. Ondernemerschap uit zich op tal van manieren. Binnen bedrijven waar werknemers de ruimte krijgen om vernieuwingen door te voeren (intrapreneurship), maar ook in nieuwe ondernemingen. Ondernemerschap, vernieuwing en innovatie bepalen in de toekomst meer het economisch succes. De eenmansbedrijven aan huis zijn daarbij gunstig voor het beperken van de woonwerkafstand.



Arbeidsmarkt

Onder invloed van ICT en globalisering verschuift de vraag naar arbeid verder naar middelbaar- en hoogopgeleiden. Een deel van de bevolking bestaat uit 'zij die het wel redden' en eigen verantwoordelijkheid nemen. Een andere groep mensen heeft meer moeite om zich zelfstandig te redden, door mindere kansen, een andere uitgangssituatie, mindere startkwalificaties en mogelijke probleemsituaties. Deze problemen die mensen een achterstand geven op anderen moeten we zoveel mogelijk voorkomen. Achterstandspreventie heeft betrekking op het onderwijs: zoals het verminderen van ontwikkelingsachterstanden bij zeer jonge kinderen en het vasthouden van jongeren in scholing. Maar ook het bedrijfsleven speelt een belangrijke rol in het bieden van kansen, het opleiden en verder versterken van vaardigheden van werknemers.

“Er moet meer werkgelegenheid komen in de gemeente Overbetuwe.”

vraag aan burgerpanel

Helemaal mee eens	15 %
Mee eens	49 %
Niet mee eens, niet mee oneens	28 %
Mee oneens	6 %
Helemaal mee oneens	0 %
Weet niet/geen mening	2 %
Totaal ondervraagden	157
uitkomst burgerpanel	



Individualisme staat voor vrijheid van keuze met betrekking tot de inrichting van het eigen leven. Was een persoon bijvoorbeeld vijftig jaar geleden nog sterk afhankelijk van personen en organisaties in de directe omgeving, vandaag de dag bestaat de vrijheid om autonoom het levenspad in te vullen (opleiding, partner, beroep). Individualisme dat te sterk doorschiet, leidt tot het vooropstellen van het eigenbelang en onverschilligheid ten aanzien van de gemeenschap waarin men woont. Het aanpakken van de (hedendaagse) opgaven in de samenleving vergt een samenwerking tussen inwoners, organisaties en overheid.

Een tweede ontwikkeling die hierbij speelt is dat het zelforganiserend vermogen in de samenleving groeiend is. Gemeenschappen van mensen kunnen zeer succesvol zijn in het aanpakken van opgaven. Dit is ook te zien in burgerinitiatieven voor ruimtelijke en sociale opgaven die een alternatief zijn voor het publiek collectief oppakken door de overheid. Collectief is dus niet vanzelfsprekend het domein van de overheid, maar ook van samenwerkingsverbanden. Juist in Overbetuwe kan dit tot ontwikkeling komen. Overbetuwe heeft hiervoor zeker in de kernen de potentie, maar continue betrokkenheid en succes bij het aanpakken van maatschappelijke opgaven zijn niet vanzelfsprekend. Hierbij is ondersteuning en nauwe samenwerking met de meer gevestigde organisaties (onder andere gemeente) van belang.

Een derde ontwikkeling is dat mensen steeds andere eisen aan het werk en het persoonlijke leven stellen. Veel mensen zijn sterker gericht op de ontplooiing van de eigen wensen, gevoelens en mogelijkheden. 'Streven naar geluk' bepaalt de inrichting van het leven, de waardering van relaties en werk, de indeling van de vrije tijd en de beoordeling van zaken als zinvol. Werk moet niet alleen financieel de moeite waard zijn, het moet liefst ook interessant, gevarieerd, opwindend en uitdagend zijn. Voor sommige groepen is het leven een project geworden, een opdracht om eruit te halen wat erin zit.

Bij andere groepen mensen zal vooral de zingeving en levensovertuiging (geloof) richtinggevend zijn bij de inrichting van het leven.

Deze diversiteit in levenshouding en de mogelijkheid om betaalde arbeid, onbetaalde zorgarbeid en vrije tijd te combineren is een kernvraagstuk in de toekomstige samenleving.

De Toekomstvisie+ moet in een veranderende samenleving een manier vinden om samen met anderen de maatschappelijke opgaven aan te pakken. Niet tegen de stroom in roeien maar krachten benutten en inwoners een rol laten spelen in het maken van een omgeving (ruimtelijk, sociaal) die tegemoet komt aan de wensen van inwoners.

Duurzame ontwikkeling

De gevolgen van de mondiale ontwikkelingen op het gebied van energie en klimaat zijn onzeker. Hoe zal de klimaatverandering zich voltrekken? Met welke gevolgen krijgt Nederland te maken? Welke maatregelen worden in Nederland, EU-verband en in mondiaal verband getroffen? Ook vraagstukken over energie en energieproductie zorgen voor onzekerheid.

Zekerheid bestaat wel in het feit dat het dagelijks handelen beïnvloed wordt door noties en beleid over duurzaamheid. Het gaat daarbij om het verminderen van het energieverbruik, het beïnvloeden van verkeer en vervoer, het bergen en afvoeren van water, et cetera.

De Toekomstvisie+ moet een ontwikkelingsrichting bieden die op termijn een mindere druk op het leefmilieu oplevert en die een verdergaande duurzame ontwikkeling mogelijk maakt (duurzame energie, omgang met water, et cetera). Met een dergelijke visie is Overbetuwe voorbereid op een duurzame ontwikkeling.

Conclusie

Bovenstaande ontwikkelingen hebben effect op het kader dat de Toekomstvisie+ biedt voor Overbetuwe:

- De Toekomstvisie+ moet een *robuust* kader zijn dat geschetste veranderingen kan opvangen zonder dat dit afbreuk doet aan de gewenste ontwikkelingsrichting op hoofdlijnen.
- Het kader moet *flexibel* zijn: dat wil zeggen veranderingen kunnen opvangen maar ook aanpasbaar zijn als gevolg van nieuwe inzichten.
- Bovendien moet het kader van de Toekomstvisie+ *creativiteit en vernieuwing* uitlokken om bewoners, bedrijven en overige betrokkenen in Overbetuwe, de kansen te laten benutten die de toekomst met zich meebrengt.

4.2 **Verbinding naar de toekomst: identiteit**

Na een beschrijving van de huidige situatie in hoofdstuk 3 en een schets van ontwikkelingen en onzekerheden in de voorgaande paragraaf, biedt deze paragraaf de verbinding naar de gewenste ontwikkelingsrichting voor Overbetuwe in 2020. In deze paragraaf beschrijven we de gewenste identiteit van Overbetuwe. Hoe willen we met elkaar leven, wonen en werken in 2020? Hoe onderscheiden we ons van de omliggende gemeenten? Kortom: Hoe ziet Overbetuwe er dan uit?

Samenstel kernen en gebieden

Overbetuwe is een samenstel van kernen en gebieden. Deze kernen en gebieden vormen enerzijds een eenheid, anderzijds zijn zij heel verschillend. Juist dat maakt Overbetuwe bijzonder. Het begrip 'eenheid in verscheidenheid' is in de toekomst nog steeds een belangrijk kenmerk van de identiteit van Overbetuwe. De eenheid zit in de onderlinge uitwisseling. Bewoners maken gebruik van voorzieningen in diverse kernen. Maar ook de kwaliteiten van de verschillende gebieden worden door diverse gebruikers benut. Ook in de ligging zijn de kernen en gebieden verbonden: ze maken allemaal onderdeel uit van de stedelijke regio Arnhem Nijmegen. De verscheidenheid zien we vooral in de omgeving. De meer landelijke sfeer in het westelijke gebied verschilt van het oostelijke deel waar de stedelijke invloed meer te ervaren is. Wel blijft in de toekomst de gemeenschappelijke noemer bestaan: de Overbetuwse maat en schaal zowel in ruimtelijke zin als in de samenleving, omgaan met elkaar en ligging in de regio. De diversiteit is uitgangspunt en leidt tot maatwerk bij beleid en maatwerk in oplossingen en in de aanpak van opgaven.



Sociale samenhang

In Overbetuwe is de samenleving te overzien. De aard en omvang van de samenleving is zodanig dat een bewoner herkend wordt en dat een inwoner makkelijk de weg kan vinden in het samen leven in kern en gemeente.

Ook wat betreft zorg en welzijn bestaat een overzichtelijke maat en schaal. Hulpvragen worden daadwerkelijk gesignaleerd, zorg en hulp is eenvoudig bereikbaar.

De personen en organisaties die werkzaam zijn in zorg en welzijn weten elkaar te vinden en werken makkelijk samen. Op die manier ontstaat een goede preventie en een sociaal vangnet dat altijd sluit en in het uiterste geval voorkomt dat bewoners een hulpvraag of probleem alleen moeten dragen. Dit is uitgangspunt en ambitie voor Overbetuwe in 2020.

Positie in regio

Een derde kenmerk van Overbetuwe is de ligging in de regio. Overbetuwe maakt onderdeel uit van de stadsregio Arnhem Nijmegen. Binnen de stadsregio zijn de steden Arnhem en Nijmegen knooppunten in verschillend opzicht (verkeer en vervoer, wonen, economie en dergelijke). Het oostelijk deel van Overbetuwe is een centrale verbindingssas tussen Arnhem en Nijmegen met functies die een rol vervullen voor de gehele regio. Het westelijk deel van Overbetuwe is een meer landelijk gebied met een invulling die daarbij past. De positie van het oostelijk deel in de regio (‘tussenstad’) en het westelijk deel werkt door in de ruimte en het ruimtegebruik maar ook in de samenleving.

“Overbetuwe is groter dan alleen de kern Elst, ook de rest van de gemeente verdient gepaste aandacht.”

inwoner Elst



Wat betreft de ruimte is de aard en omvang van ruimtegebruik anders dan in de grote steden Arnhem en Nijmegen in de regio. Dit betreft het ruimtegebruik, de intensiteit en de schaal. In Overbetuwe bepalen de openheid en groene inbedding van kernen de sfeer, met een verschil tussen oost en west. Deze positie maakt dat het plezierig wonen en leven is met alle voorzieningen van de stedelijke regio onder handbereik, zoals werkgelegenheid, verkeer en vervoer (intercity's, HSL, hoofdwegennet, HOV).

Voor de identiteit en de kracht van Overbetuwe is het van groot belang dit onderscheid te behouden en waar mogelijk te versterken. Daarbij is het van belang om onderscheid te maken tussen de steden Arnhem en Nijmegen en het oostelijk deel van de gemeente én tussen het oostelijk en westelijk deel van Overbetuwe. Het vertroebelen van het onderscheid tussen deze drie gebieden leidt onherroepelijk tot kwaliteitsverlies.

Maatvoering: kwaliteiten en bedreigingen

In de kwaliteit van Overbetuwe schuilt ook meteen een valkuil. De grootte van de kernen leidt tot beperkingen in voorzieningen en ontwikkelingsmogelijkheden. De wens kan bestaan om de ruimtelijke potenties te benutten (woongebieden, werkgebieden) en daarmee het draagvlak voor voorzieningen te vergroten. Hierin schuilt juist de grootste bedreiging voor Overbetuwe. Met een grootstedelijke opschaling en verdichting verdwijnt het onderscheidende karakter. De opgave schuilt juist in het vergroten van de kwaliteit van Overbetuwe passend bij het karakter van de gemeente. Het gaat dan om de ruimtelijke kwaliteit maar juist ook de sociale kwaliteit. Kernwoorden zijn kleinschaligheid, authenticiteit, geborgenheid en de kracht in de samenleving. Op die manier ontstaat een bestendig kader voor de toekomst.



Zelforganiserend vermogen Overbetuwse samenleving

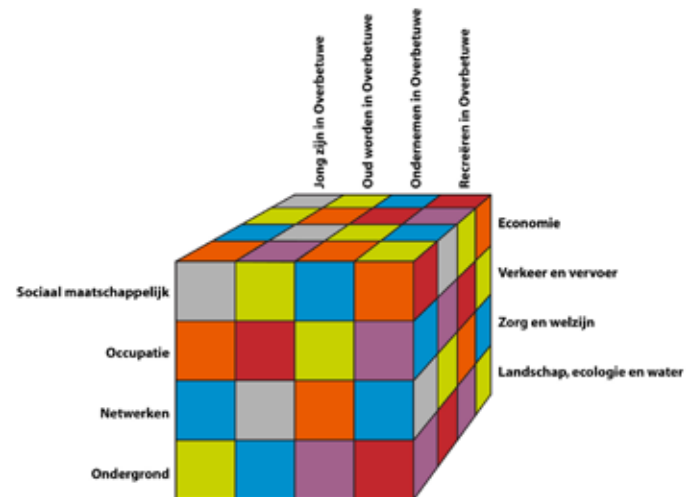
In de samenleving van Overbetuwe bestaan veel capaciteiten. In veel kernen en buurten is saamhorigheid. Mensen zoeken elkaar op, helpen elkaar en organiseren samen allerlei evenementen en vieringen. Op verschillende gebieden bestaan (formele en informele) netwerken, verenigingen en organisaties. Hierin is Overbetuwe wellicht niet uniek, het is wel een kenmerk en kwaliteit van de samenleving. Deze kwaliteit moet behouden, uitgebouwd en benut worden. Deze ambitie werkt op verschillende manieren door, zoals in het betrekken van netwerken en organisatie bij problemen en opgaven, het samenwerken aan de leefbaarheid, het delen van verantwoordelijkheden bij opgaven. Het benutten van het zelforganiserend vermogen en het samenwerken aan opgaven speelt op diverse terreinen: bijvoorbeeld zorg, onderwijs, economie, leefbaarheid. Er kan hierbij voortgebouwd worden op goede ervaringen, op vlakken is ook een versterking nodig.

4.3 Verbinding in uitvoering

Paragraaf 4.1 schetst de ontwikkelingen en onzekerheden in de toekomst en geeft drie kaders om hiermee goed om te kunnen gaan. In paragraaf 4.2 is de gewenste identiteit beschreven en geeft vijf criteria die uit deze identiteit voortvloeien. Hieruit volgt integraliteit en samenhang voor opgaven in deze toekomstvisie. Daarbij bestaat de noodzaak om te werken aan verbindingen tussen beleidsterreinen en verbindingen in tijd (flexibiliteit). Alleen zo kan een goede verbinding in uitvoering worden gemaakt. Deze paragraaf gaat in op deze noodzakelijke verbindingen.

Verbinding in tijd

In paragraaf 4.1 is aangegeven dat onzekerheid bestaat op onder meer de economische ontwikkeling, de ontwikkeling van de woningmarkt, de individualisering en overige ontwikkelingen in de samenleving. De kernopgaven (in hoofdstuk 2) ontwikkelingsrichting moeten dan ook vooral gezien worden als leidend principe waar voortdurend afwegingen en keuzes aan gespiegeld worden. Flexibiliteit is daarbij van groot belang. Keuzes moeten uiteraard wel inzichtelijk worden gemaakt.



Verbinding in beleid

De opgave in de Toekomstvisie+ is er één van verbinden. In paragraaf 4.2 is de gewenste identiteit van Overbetuwe beschreven. De opgaven waar die hieruit voor Overbetuwe voor staat volgen, staan niet op zichzelf. De werkelijkheid is complex: er bestaan allerlei relaties tussen opgaven en veronderstelde oplossingen. De opgaven in de samenleving zijn niet vanuit één beleidskader op te lossen. Het schakelen op het ene vlak heeft consequenties voor ontwikkelingen op het andere vlak. In de figuur op pagina 52 is de samenhang tussen opgaven met voorbeelden aangeduid. Het schuiven van de vlakken van de kubus heeft zijn doorwerking op andere vlakken. De conclusie die hieruit volgt is dat opgaven en oplossingen integraal moeten worden gezien. Acties moeten aan elkaar verbonden worden. Het beleid op het gebied van verkeer en vervoer heeft bijvoorbeeld effect op het oud worden in Overbetuwe en de ontwikkelingsmogelijkheden van de jeugd.

Conclusie

Uit dit hoofdstuk volgt de noodzaak om te werken aan verbindingen in tijd (flexibiliteit), verbindingen tussen beleidsterreinen én de verbindingen met de gewenste identiteit. Gezamenlijk leidt tot dit de volgende zeven criteria.

- Doet de uitwerking recht aan verscheidenheid kernen en gebieden?
- Past de uitwerking bij het versterken van de sociale samenhang in Overbetuwe?
- Doet uitwerking recht aan unieke positie in de regio?
- Bouwt uitwerking voort op de kansen die gemoeid zijn bij maatvoering Overbetuwe en probeert het bedreigingen af te wenden?
- Doet de uitwerking recht aan (benut de uitwerking) het zelforganiserend vermogen van de samenleving?
- Is uitwerking tegelijk voldoende robuust en flexibel genoeg?
- Heeft uitwerking oog voor integraliteit? Zijn relaties aangegeven met andere beleidsterreinen?

In het volgende vijfde hoofdstuk zijn de kernopgaven verder uitgewerkt naar 21 opgaven. Hierbij is rekening gehouden met de bovenstaande zeven criteria. Bij uitvoering van de uitgewerkte opgaven mogen deze criteria niet uit het oog worden verloren om de noodzakelijke verbindingen te behouden.



- Landschappelijke inpassing
- ||||| Overgangszone
- ▬ Behoud en versterking cultuurhistorisch waardevol landschap
- ⊗ Behoud waardevolle Landgoederen
- ▬ Behoud waardevolle openheid
- ▬ Zoekzone landschaps versterking
- ➡ Behoud en versterking openheid: panorama's
- ↔ Lokale inpassing "Ruimte voor de Rivier":
- Grens open/gesloten Linge-zone
- Recreatief cluster Linge-zone (multi-modaal)
- ▬ Grote Rivieren recreatief landschap (in overeenstemming EHS, Natura 2000, beleidslijn grote rivieren)
- Lingezone: recreatieve en ecologische verbinding

visie Laag 1

5

Opgaven

Dit hoofdstuk geeft de gewenste ontwikkelingsrichtingen en de uitgewerkte opgaven voor de toekomst van Overbetuwe weer. Dit zijn uitwerkingen van de kernopgaven uit hoofdstuk 2. Hierbij gebruiken we weer de lagenbenadering. Opgaven kunnen de verschillende lagen doorsnijden. Bij de beschrijving van de opgaven geven we de belangrijkste verbanden weer.

5.1 Laag 1: ondergrond

Opgave 1 Eigenheid en kenmerken behouden en versterken

De kenmerkende waarden en de eigenheid van de gemeente Overbetuwe moeten beschermd, behouden en daar waar mogelijk versterkt worden. Bestaande landschapstypen vormen de basis van de (historische) identiteit van de gemeente Overbetuwe. Deze landschapstypen zijn uitgangspunt en worden gebruikt als afwegingskader voor verdere ontwikkelingen.

Met respect voor het landschap maken we het onderscheid tussen de oeverwallen en komgronden weer zichtbaar. De kenmerken van de oeverwallen worden behouden en versterkt. Verdichting langs oude verbindingswegen is ongewenst. De kenmerkende openheid en grootschaligheid van de komgebieden moeten ook behouden en versterkt te worden, zodat de komgronden een tegenstelling vormen ten opzichte van de oeverwallen. Ook de uiterwaarden met rivierstrangen, wielen, kades, baksteenindustrie en hoge natuurwaarden verdienen aandacht. Verder zijn de stroomgeulen bijzondere elementen in het landschap, waar we zorgvuldig mee omgaan.

Bij nieuwe ontwikkelingen in het buitengebied is slechts ruimte voor extensieve recreatie, agrarisch gebruik in de vorm van weiland, natuurontwikkeling, landgoederen en waterbeheersing. Voor agrarische gebouwen gelden de afmetingen zoals deze zijn opgenomen in bestemmingsplan(en) buitengebied. In de uiterwaarden voegen we in principe geen bouwmogelijkheden toe. Uitzondering hierop kan zijn een combinatie met ontwikkelingen voor extensieve veeteelt, natuurontwikkeling en extensieve recreatie.

Ontwikkelingen stemmen we af op het Natura 2000 gebied en met aandacht voor het huidige verschil tussen de uiterwaarden. De uiterwaarden van de Nederrijn hebben op sommige plekken een meer cultureel karakter, en de uiterwaarden van de Waal een meer natuurlijk karakter. In alle gevallen zetten we -voor ontwikkeling en beheer- in op samenwerking met eigenaren en (agrarische) bedrijven.

Opgave 2 Parels en panorama's behouden en versterken

Voor de parels die in het landelijke deel van de gemeente Overbetuwe liggen, moeten de identiteit en de landschappelijke context ervan herkenbaar blijven en indien mogelijk te worden versterkt. De parels kunnen elementen in het landschap of gebieden zijn. Panorama's zoals aangegeven op de visiekaart moeten beschermd worden. Ontwikkelingen in panoramagebieden mogen geen belemmeringen vormen voor de vergezichten.

De parels en panorama's dragen bij aan de identiteit van Overbetuwe en het zichtbaar maken van de natuurwaarden en cultuurhistorische waarden. Dit draagt ook bij aan de kwaliteit van de leefomgeving.



Opgave 3 Zorgvuldige inpassing bij eventuele dijkverleggingen

Bij eventuele dijkverlegging(en) bij Oosterhout en Wolferen spant de gemeente zich in voor een zorgvuldige inpassing.

In de PKB Ruimte voor de Rivier zijn eventuele dijkverleggingen bij Oosterhout en Wolferen (na 2015) opgenomen. Dit is afhankelijk van andere maatregelen die in het stroomgebied van de Waal zijn voorzien. Bij eventuele dijkverlegging(en) in Overbetuwe spant de gemeente zich in voor een zorgvuldige inpassing met aandacht voor aansluiting bij de maat en schaal van de gemeente, de inpassing in het landschap en belangen voor agrariërs en natuur.

*“Groei, ontwikkeling en welvaart
voor Overbetuwe!”*

inwoner Herveld-Andelst



Opgave 4 Recreatieve inrichting Linge

De Lingezone wordt gezien als een kralensnoer van kwaliteiten, waarbij een aantal clusters van recreatief gebruik kan worden ontwikkeld. De route langs de Linge wordt onderdeel van het recreatieve netwerk binnen de gemeente Overbetuwe.

Hierbij maken we gebruik van de aanwezige cultuurhistorische kwaliteiten. Op de stroomruggen sluiten we aan op het besloten karakter, terwijl het open karakter op de komgronden gehandhaafd blijft. Op de visiekaart zijn hiervoor de aanduidingen 'Grens open/gesloten Lingezone aangegeven. Daar waar de Linge in verstedelijkt gebied komt te liggen is een landschappelijke strook noodzakelijk om het karakter van de Linge te garanderen. De potentie van de rivier als ecologische verbindingzone is groot en moet worden benut. Ook voor ontwikkeling van cultuur en recreatie zijn er goede mogelijkheden. Het (doorgaande) verkeer wordt zoveel mogelijk geweerd op de weg langs de Linge (Weteringsewal). Het water en de oevers bieden mogelijkheden voor (extensief) recreatief medegebruik. Voorzieningen hiertoe zijn mogelijk bij de aanduidingen 'Recreatief cluster Lingezone (multi-modaal) op de visiekaart'.



Opgave 5 Zichtbaar maken en versterken van cultuurhistorische elementen

Cultuurhistorische en archeologische elementen worden zichtbaar gemaakt en versterkt.

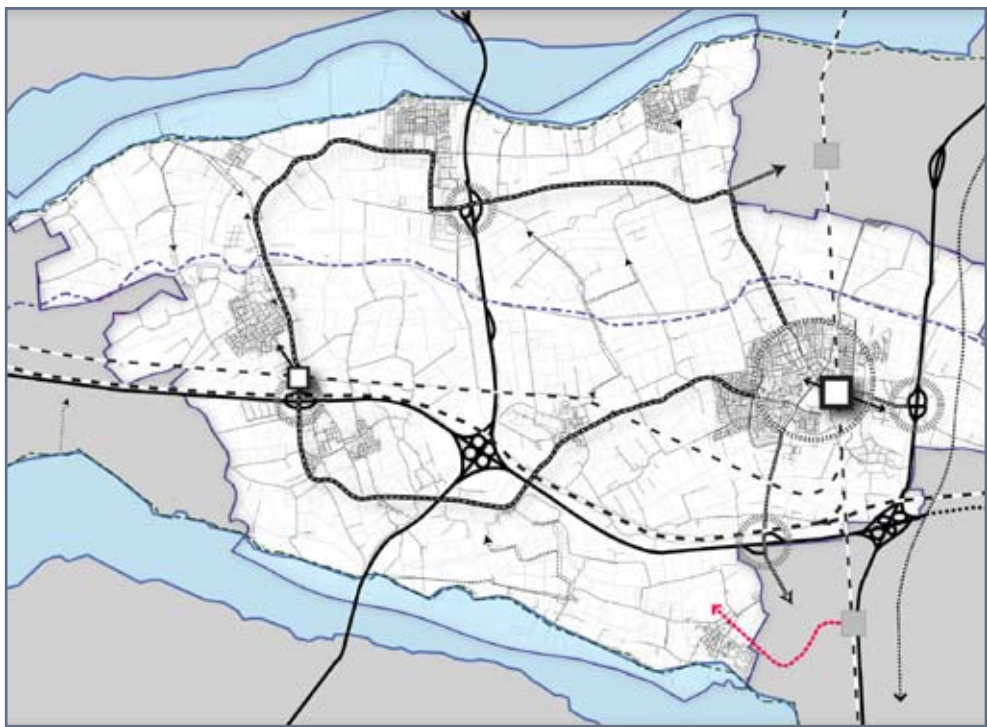
Deze elementen dragen in de huidige situatie nog niet voldoende bij aan de belevingskwaliteit van de gemeente Overbetuwe. Het zichtbaar maken van deze kwaliteiten biedt kansen voor het cultureel en toeristisch ontwikkelen van de gemeente.

Cultuurhistorisch en archeologisch waardevolle gebieden en landschappen zijn onder andere de verschillende landgoederen en buitenplaatsen. Dit betreft onder andere Loenen-Slijk Ewijk, Landgoed Heerlijkheid, Landgoed Hemmen en Landgoed De Mellard. Ook de uiterwaarden (recreatief landschap) bij de grote rivieren én de Linge zijn waardevolle gebieden. Deze elementen vallen binnen de cultuurhistorisch waardevolle gebieden op de visiekaart en dienen behouden en versterkt te worden. Daarnaast liggen verspreid over de gemeente verschillende rijks-, gemeentelijke en archeologische monumenten en bezienswaardigheden zoals kerken, molens, boerderijen en landgoederen. Ook is in alle kernen van de gemeente de oude woonkern -in meer of mindere mate- aanwezig en herkenbaar. Dergelijke objecten en gebieden dienen ook betrokken te worden bij het verder cultureel en toeristisch ontwikkelen van de gemeente.

*“Meer aandacht voor groen en niet
zoveel woningbouw overal.”*

inwoner Slijk-Ewijk





-  Tangentenstructuur Elst
-  OV-knooppunt multi-modaal
-  Ontwikkeling knooppuntomgeving
-  Entreegebied: Mobiliteits Landsmark
-  Rondje Overbetuwe auto en fiets
-  Fietsroute aansluitend op regionaal netwerk
-  Hoofd recreatieve routes Auto & Fiets Dijk
-  Hoofd recreatieve route Auto & Fiets Linge
-  HOV verbinding naar HOV-as Bemmel Nijmegen
-  Snelfietsroute Arnhem-Nijmegen (indicatief)
-  Snelwegen gepland

visie Laag 2



5.2 Laag 2: netwerk

Opgave 6 Verbeteren doorstroming verkeer

Overbetuwe zet zich in op het verbeteren van de doorstroming van het verkeer op het hoofdwegennet door het breder inzetten en inpassen van de knooppunten benadering om zo een meerwaarde te verkrijgen ten gunste van het landschap en de milieuhygiëne.

De aansluiting van de tangentenstructuur op de A325 ('Aamsepoort') wordt verbeterd zodat een hoogwaardig knooppunt in de A325 zone tussen Arnhem en Nijmegen ontstaat. Dit heeft een relatie met de knooppuntomgeving tussen Elst-centrum, Station Elst en A325. De A15 en A50 worden verder uitgenut als hoofdvervoersassen die de regio ontsluiten en een meerwaarde hebben voor de gemeente Overbetuwe.

Onderzoekopgaven met betrekking tot het hoofdverkeersnetwerk zijn:

- de ecologische barrièrewerking van de grootschalige infrastructuur;
- vormgeving en ontwikkeling van de vier snelwegentrees naar de gemeente Overbetuwe, ter manifestatie van de gemeente naar de snelweg en andersom.

Opgave 7 Optimaliseren van het Rondje Overbetuwe

Overbetuwe zet in op het verbeteren van de doorstroming van het verkeer van het hoofdwegennet naar het regionale en lokale verkeersnetwerk. Het Rondje Overbetuwe wordt geoptimaliseerd. Hierbij neemt het verkeer door het landelijk gebied af en neemt de veiligheid toe. Fysieke ingrepen en aanpassingen in de routing zijn noodzakelijk.

Door het optimaliseren van het Rondje Overbetuwe verbetert de bereikbaarheid van de kernen en wordt ketenmobiliteit gestimuleerd. Een belangrijke opgave hierin is het completeren van de tangentenstructuur in Elst.

De Linge en de dijken krijgen een hogere recreatieve waarde, doordat het verkeer door het landelijk gebied wordt teruggedrongen en er meer plaats is voor recreatief gebruik en het uitnutten van de

landschappelijke kwaliteiten. Om de veiligheid van het fietsverkeer te verbeteren worden zoveel mogelijk vrijliggende/aanliggende fietspaden aangelegd langs de belangrijkste lokale wegen. Daarnaast is het van belang aandacht te besteden aan de verbetering van de scharnierpunten bij de afslag Elst ('Aamsepoort') op de A325. Dit geldt ook voor de afslagen 37 en 38 op de A15 en afslag 18 op de A50.

Opgave 8 Verbeteren en optimaliseren openbaar vervoernetwerk

Bij de opgaven doorstroming en optimaliseren van het verkeersnetwerk bestaan belangrijke verbanden met de opgaven uit de eerste laag: landschap, eigenheid kernen.

Overbetuwe geeft prioriteit aan het verbeteren en optimaliseren van het openbaar vervoernetwerk binnen de gemeente.

Het verbeteren en optimaliseren van het openbaar vervoernetwerk krijgt vorm in het organiseren van passend openbaar vervoer voor scholieren, frequent openbaar vervoer voor forenzen en passend openbaar vervoer voor ouderen. Alle kernen worden ontsloten met busverbindingen. Stations zijn goed bereikbaar en sluiten goed aan op het centrum en de omliggende (snel)wegen. Verder ligt een opgave bij de stationslocaties Elst en station Zetten-Andelst. Station Elst wordt verder ontwikkeld tot een netwerkstation. De transferiumfunctie breiden we uit, waardoor een betere ketenmobiliteit ontstaat. De verbindingen met de stations Arnhem-Zuid en Nijmegen-Lent verdienen aandacht. Stations moeten goed ontsloten zijn voor voor- en natransport naar het centrum en de snelwegen, voor zowel auto-, als busverkeer. Hierbij moet ook voldoende en veilige stallingsruimte voor fietsen beschikbaar zijn. In dit kader is geplande regionale HOV-as (hoogwaardig openbaar vervoer) tussen Nijmegen en Arnhem ook voor Overbetuwe relevant. Een HOV-verbinding tussen het Betuws Bedrijvenpark, via station Nijmegen-Lent en aangesloten op de reeds geplande HOV-as tussen Arnhem en Nijmegen heeft een grote meerwaarde voor de mobiliteit in dit gebied.

Opgave 9 Snelfietsroute realiseren

De snelfietsroute tussen Arnhem en Nijmegen door de gemeente Overbetuwe nader uitwerken en realiseren.

Fietsen is een belangrijk onderdeel bij het oplossen van mobiliteits- en milieuproblemen. Fietsen kan een goed alternatief zijn voor de automobilist. Fietsen heeft ook een recreatieve functie. Daarom zet Overbetuwe zich in voor realisatie van een snelfietsroute ten oosten van de A325. Belangrijk hierbij is dat de aansluiting met woon- en werkgebieden ten westen van de A325 goed is. Voldoende stallingsmogelijkheden bij belangrijke voorzieningen horen hier uiteraard ook bij.

Opgave 10 Uitbreiden recreatieve netwerken

Recreatieve netwerken worden uitgebreid in combinatie met het herstel en het versterken van het landschap en het zichtbaar en beleefbaar maken van cultuurhistorie.

De uitbreiding van de recreatieve en cultuurhistorische netwerken krijgt onder meer vorm door projecten van recreatie, cultuurhistorie en landschap gecombineerd te realiseren.

De oost-west verbindingen in de Lingezone (zie ook opgave 4) en dijken langs Nederrijn en Waal (zie ook opgave 1) vormen de hoofdstructuur van het recreatieve netwerk in Overbetuwe. Hier liggen kansen voor projecten waarin recreatie, cultuurhistorie en landschap gecombineerd worden. Dit willen wij doen in samenwerking; bijvoorbeeld met eigenaren en (agrarische) bedrijven in deze gebieden.

Ook liggen mogelijkheden in het landschappelijk afronden en recreatief ontwikkelen van recreatieplassen, zoals de Rijkerswoerdse Plassen en het Strandpark Slijk-Ewijk.

De recreatieve netwerken spelen een belangrijke rol in de toegankelijkheid van de mooie en rustige plekken die Overbetuwe kent. Als tegenhanger van de drukke plekken dragen deze bij aan de kwaliteit van de leefomgeving.

Opgave 11 Verbeteren kwaliteit waternetwerken

Waterkwaliteit dient verbeterd te worden in wateren met recreatieve en/of ecologische functies. Het Waterschap Rivierenland heeft bepaald dat er voldoende effectieve maatregelen in het watersysteem zijn getroffen, waardoor de zoekgebieden voor waterberging overbodig zijn geworden.

Regionale waterberging in de gemeente Overbetuwe is daarom niet nodig. Voor wat betreft waterkwaliteit moet in het kader van ecologie en watergebonden recreatie de waterkwaliteit van de Linge verbeterd te worden. Deze opgave geldt ook voor andere wateren met een recreatieve en/of ecologische functie. Deze benaderingswijze kan de ecologische kwaliteit en de beleving van watergangen verhogen.



visie Laag 3



5.3 Laag 3: occupatie

Opgave 12 Groei passend bij het oostelijk en westelijk deel van de gemeente

In het westelijk deel van de gemeente is ruimte voor autonome groei, in het oostelijk deel van de gemeente wordt ook ruimte geboden voor de regionale taakstelling.

Ten westen van de overgangszone (zie visiekaart) staan we ontwikkelingen toe die passen bij het karakter van dit gebied. Ten oosten van de overgangszone ligt het accent op ontwikkeling, opvang van behoefte en versterking van de functie in de regio. Als er sprake is van nieuwe ontwikkelingen dichtbij de overgangszone moet onderzocht worden wat de mogelijkheden zijn. Hier liggen relaties met o.a. ecologie, landschap en recreatie. Hierop gaat opgave 13 in. Waar de zone samenvalt met de EHS moet een goede solide verbinding worden gemaakt.

Bij groei van kernen gaan we uit van de bestaande contouren en uitbreidingsrichtingen (zie visiekaart). Daarbij maken we een onderscheid tussen het oostelijk en het westelijk deel van Overbetuwe. In het oostelijk deel kan, naast inbreiding, ook uitbreiding aan de orde zijn. Hierbij moeten de zoekzone landschapsversterking en andere waardevolle karakteristieken wel gerespecteerd worden, deze waardevolle elementen zijn weergegeven op de visiekaart. Het cultuurhistorisch waardevol landschap rondom Reeth moet gerespecteerd en versterkt worden. Daarnaast is de relatie tussen bebouwing en de kwaliteit van kernen hier aan de orde. Hierop gaat opgave 13 in.

Als een toenemende behoefte aan woningen een nieuwe vraag naar ruimte oplevert dan zoeken we naar geschikte locaties binnen de bestaande contouren voor woningbouw. Inbreiding moet leiden tot een kwaliteitsverhoging en koppelen we bij voorkeur aan herstructurering van de gebouwde omgeving. Hierbij is het van belang per locatie een analyse te maken van de mogelijkheden. Daarbij houden we rekening met de identiteit, kenmerken, (milieu)kwaliteiten en waarden van de omgeving. Binnen de regio maken we afspraken over de stedelijke opgaven. Afstemming in opgaven en ruimtelijke ontwikkelingen in regionaal verband is ook in de toekomst van belang.

Opgave 13 Kwaliteit van de kernen is uitgangspunt bij eventuele groei

Bij ontwikkeling van de kernen houden we rekening met de identiteit, het karakter, de grootte en het voorzieningenniveau van de verschillende kernen. Inbreiding gaat voor uitbreiding; dorpen moeten dorps blijven.

De ontwikkelingsmogelijkheden van de verschillende kernen en buurtschappen in de gemeente verschillen. Belangrijke aspecten waar we rekening mee houden zijn de identiteit en het karakter van de verschillende kernen, de grootte en het voorzieningenniveau. Daarnaast zijn ook de landschappelijke en ruimtelijke overwegingen aan de orde. Bij eventuele groei van kernen gaan we uit van de bestaande contouren voor woningbouw en zoekzones (zie visiekaart). Inbreiding moet leiden tot een kwaliteitsverhoging met aandacht voor leefbaarheid en koppelen we aan herstructurering van de gebouwde omgeving. Hier liggen kansen voor meervoudig ruimtegebruik waarbij meer gedaan wordt met dezelfde ruimte (zowel ruimte met een openbaar als privé karakter). Als we concluderen dat inbreiding in een bepaalde kern niet mogelijk en/of wenselijk is, zoeken we naar locaties binnen de contouren of zoekzones of bij de uitbreidingsrichtingen op de visiekaart. Daarbij maken we onderscheid tussen het oostelijke deel en het westelijke deel van Overbetuwe.

Opgave 14 Waarborgen kwaliteit bedrijventerreinen

De kwaliteit van bedrijventerreinen wordt gewaarborgd en waar nodig versterkt met aandacht voor milieuhygiëne ten gunste van (leef)milieu, gezondheid en veiligheid. Kwaliteit wordt ook bereikt door aandacht voor meervoudig ruimtegebruik, diversiteit in werkgelegenheid, samenwerking tussen bedrijven, onderwijs en gemeente. Herstructurering gaat voor uitbreiding. Hierbij is de SER (Sociaal Economische Raad)-ladder richtinggevend.



Bij de ruimtevraag voor economische ontwikkelingen hanteren we de SER-ladder. De SER-ladder geeft een handelwijze aan bij het creëren van voldoende ruimte voor bedrijven. Volgens deze handelwijze wordt eerst het huidige gebruik van de ruimte geoptimaliseerd of door herstructurering beschikbaar gemaakt. In eerste instantie zien we mogelijkheden hiervoor in het zuidoosten van Elst. Als dit niet mogelijk is, wordt de mogelijkheid van meervoudig ruimtegebruik onderzocht om de productiviteit per ruimte eenheid te verhogen (bijvoorbeeld door het op elkaar stapelen van functies, zoals parkeren, opslag en kantoorfuncties). Pas in de laatste plaats wordt de mogelijkheid gezien om het areaal bedrijventerrein uit te breiden (uitleglocaties).

Een onderzoeksopgave is het vormgeven van een visuele buffer aan de west en zuidzijde van regionaal bedrijventerrein Poort van Midden Gelderland in Heteren en De Schalm in Andelst.

Wat betreft economische en toeristische ontwikkeling bestaat een relatie met de opgave van de Lingezone zoals beschreven in de eerste laag. Een recreatief netwerk gaat gepaard met een toeristische ontwikkeling, met bijvoorbeeld halteplaatsen of stops in de route en een aanbod aan activiteiten die de recreatie ondersteunen, zoals restauratieve functies, natuurinformatie, kanoverhuur. Deze verbinding bestaat ook bij de opgave van cultuurhistorische routes in de eerste laag.

*“De hoogspanningsmasten bij
Oosterhout moeten onder de grond.”*

inwoner Oosterhout



Opgave 15 Diversiteit in werkgelegenheid

Overbetuwe zet zich in voor het realiseren van diversiteit in werkgelegenheid om mensen met verschillende opleidingsniveau en capaciteiten passend werk te bieden.

Ten aanzien van de samenwerking tussen bedrijven, onderwijs en de gemeente speelt de gemeente een proactieve en initiërende rol, waarbij werkgevers en onderwijs zo goed mogelijk worden ondersteund en gefaciliteerd. Daarnaast worden ook startende bedrijven gestimuleerd en gefaciliteerd.

Beleid gericht op het stimuleren van ondernemerschap is niet uitsluitend gericht op starters of startende bedrijven. Minstens zo belangrijk is dat het beleid zorgt voor de juiste prikkels voor ondernemerschap, ook binnen bestaande bedrijven. Verder moeten niches opgezocht worden waarvan geprofiteerd kan worden. Niches in de economie zijn er bijvoorbeeld op het gebied van recreatie, toeristische routes, zorg en ICT.

Opgave 16 Voorzieningen bezien in clusters

Elke kern heeft een passend niveau van voorzieningen. In ieder geval worden alle benodigde voorzieningen in een cluster van kernen aangeboden. Deze clusters kunnen flexibel en naar behoefte ingericht worden. De kernen binnen dit cluster zijn onderling goed bereikbaar, ook per openbaar vervoer en fiets.



In kleinere kernen is het voorzieningenniveau doorgaans lager dan in grotere kernen en grote steden. Een minimaal niveau omvat de mogelijkheid tot ontmoeting (in welke zin dan ook: ontmoetingsruimtes en activiteiten worden per kern op maat vormgegeven). Basisonderwijs moet in de kern of in het cluster van kernen aanwezig zijn. Voor kwetsbare groepen bestaat specifieke aandacht voor ontmoeting, vervoer en zorg.

In Overbetuwe ontstaat op die manier een schakering in voorzieningenniveau. Kleinere kernen bieden rust en inbedding in de omgeving, de grotere kernen hebben meer voorzieningen. Natuurlijk moeten voorzieningen vanuit alle kernen goed bereikbaar zijn, zowel per auto, openbaar vervoer als per fiets.

*“In Overbetuwe moet aandacht
zijn voor mensen met een
verstandelijke beperking”*

inwoner Elst



Opgave 17 Duurzaamheid

Duurzame ontwikkeling is een ontwikkeling die voorziet in de behoefte van de huidige generatie zonder daarmee voor toekomstige generaties de mogelijkheden in gevaar te brengen om ook in hun behoeften te voorzien' Bij duurzame ontwikkeling gaat het onder meer om duurzaam omgaan met energie, bouwmaterialen, ruimte, biodiversiteit en milieuvervuilende stoffen. De gemeente Overbetuwe wil een duurzame ontwikkeling.

De gemeente Overbetuwe wil in 2030 klimaatneutraal zijn. Bij klimaatbeleid gaat het om het terugdringen van broeikasgassen, het beperken van het gebruik van energie en het bevorderen van de inzet van duurzame energie. Dit betekent dat Overbetuwe in projecten voor nieuwbouw en bestaande bouw kansen voor duurzaam bouwen, duurzame bedrijventerreinen en duurzame energieopwekking benut. Duurzame energie kan vorm krijgen door windturbines langs de A15, het toepassen van zonne-energie, het realiseren van biomassaopwekking en het benutten van aardwarmte of restwarmte. Regionale projecten, in of buiten de gemeente, kunnen hierbij veel meerwaarde bieden.



“Op welke manier moet de gemeente voorop lopen op het gebied van duurzaamheid?”

vraag aan burgerpanel

Alles wat gebouwd wordt moet aan duurzaamheidseisen voldoen	48 %
Meer voorlichting over besparingsmogelijkheden	31 %
Een zonnebos met zonnecollectoren	26 %
Windmolens	24 %
Biogasinstallatie waar van mest en groenafvalstoffen biodiesel gemaakt wordt	22 %
Meer milieu-educatie	13 %
Anders	7 %

uitkomst burgerpanel

“In Valburg moet een treinstation komen en een betere busverbinding naar Elst en Zetten”

inwoner Valburg





visie Laag 4

5.4 **Laag 4: sociaal maatschappelijk**

De sociaal-maatschappelijke opgaven van de Toekomstvisie+ zijn ondergebracht onder de vierde laag. Er bestaan natuurlijk verbanden tussen de lagen. Ook opgaven in de derde laag van bebouwing hebben effect op de sociaal maatschappelijke situatie in Overbetuwe. De opgaven die primair bij de samenleving horen, zijn echter ondergebracht in deze paragraaf.

Opgave 18 Verankeren kwaliteit samenleving

Het verankeren en versterken van de kwaliteiten in de samenleving: kleinschaligheid, herkenbaarheid, het 'herkend' en 'gekend' worden, de samenwerking tussen mensen en samenwerking tussen organisaties.

In Overbetuwe bestaan een formeel en informeel netwerk van hoog niveau. Deze netwerken bestrijken grote delen van de samenleving: zorg, welzijn, onderwijs, natuur, cultuur et cetera.

Deze opgave moet op verschillende manieren vorm krijgen. Het gaat om het actief en gezamenlijk signaleren en aanpakken van problemen. De formele en informele netwerken moeten daarbij een rol krijgen passend bij hun eigen positie. Dit kan betekenen dat bijvoorbeeld een sportclub of vereniging een rol heeft bij de aanpak van maatschappelijke opgaven van verschillende aard (Maatschappelijk Verantwoord Verenigen). Het kan ook inhouden dat bij aanbesteding van zorg en welzijn het betrekken van aanwezige netwerken als beoordelingscriterium wordt opgenomen. Ook het bedrijfsleven neemt op verschillende manieren deel aan de Overbetuwse samenleving. Een bijdrage aan de gemeenschap, passend binnen de rol van ondernemingen, versterkt de kwaliteit van de samenleving. Het kan hierbij gaan om de maatschappelijke betrokkenheid in brede zin maar ook de rol in het aanbieden van stages, opleidingsmogelijkheden en arbeid voor het inactief arbeidspotentieel in de gemeente (Maatschappelijk Verantwoord Ondernemen).

De kwaliteit van de samenleving heeft diverse relaties met andere opgaven. Het gaat bijvoorbeeld om verkeer en vervoer (laag 2: ouderen, jongeren) en bouwopgaven in kernen (laag 3: doelgroepen, passend bij kwaliteit kernen).

Opgave 19 Borgen van een sociaal netwerk

Overbetuwe heeft de ambitie om een sociaal netwerk te realiseren dat vroeg in werking treedt om problemen te voorkomen en hulpvragen te beantwoorden (preventie). Uiteindelijk bestaat een vangnet dat voorkomt dat inwoners van Overbetuwe afglijden en een hulpvraag of probleemsituatie alleen moeten dragen.

Overbetuwe wil een sociaal netwerk bieden voor haar inwoners. Dat betekent dat problemen en hulpvragen vroeg gesignaleerd worden en dat snel een passende en gecoördineerde aanpak wordt geboden. Met een adequate en pro-actieve preventie wordt voorkomen dat mensen in probleemsituatie raken en wordt het afglijden naar ernstiger en moeilijker op te lossen situaties voorkomen. Overbetuwe kan dit bieden door de overzichtelijkheid in de samenleving en de sterke samenwerking met korte lijnen tussen de diverse organisaties die actief zijn op dit terrein.

Deze doelstelling dient geconcretiseerd te worden in de uitwerking van deze Toekomstvisie+. De uitwerking heeft betrekking op verschillende onderdelen.

Het kan gaan om een concrete doelstelling ten aanzien van het beschikken over een passende startkwalificatie van schoolverlaters. Overbetuwe kan zich hierbij een scherpe doelstelling opleggen.

De uitwerking kan ook gerelateerd zijn aan de visie op arbeid en het organiseren van werk in bedrijven en instellingen. Met een aanpassing van het organiseren van het werk, kan mogelijk arbeid geboden worden aan medewerkers met een lage startkwalificatie.

Het sociaal netwerk heeft ook betrekking op diverse groepen in de Overbetuwse samenleving: hulpbehoevenden, uitkeringsgerechtigden, ouderen die dreigen te vereenzamen, jongeren die te maken kunnen krijgen met (soft)drugs en alcohol, et cetera.

De opgave uit deze Toekomstvisie+ bestaat uit het definiëren van het sociaal netwerk (preventie, vangnet) en het samen met de diverse partners afspraken maken over preventief handelen en het uiteindelijk sluitend maken van het vangnet en het garanderen dat mensen niet in situaties waarin zij hulpvragen of problemen alleen moeten dragen.

Opgave 20 Impuls leren en ontwikkelen

Voor de jeugd, maar ook voor inwoners van middelbare leeftijd tot ouderen heeft Overbetuwe de ambitie een ononderbroken leer- en ontwikkelingslijn te bieden, samen met de partners hierin. Gelet op toekomstige ontwikkelingen is een doorlopende leer- en ontwikkelingslijn essentieel.

Voor de jeugd, maar ook voor inwoners van middelbare leeftijd tot ouderen heeft Overbetuwe de ambitie een ononderbroken leer- en ontwikkelingslijn te bieden, samen met de partners hierin. Gelet op toekomstige ontwikkelingen (jeugd, arbeidsmobiliteit, actieve ouderen) is een doorlopende leer- en ontwikkelingslijn essentieel.

In de Toekomstvisie+ staat Overbetuwe voor een doorlopende leer- en ontwikkelingslijn voor al haar inwoners. In de samenleving van de toekomst is het nog belangrijker hoe een individu toegerust is voor leven in en deelnemen aan de samenleving. Dit speelt op diverse fronten. Het speelt op het terrein van het onderwijs. Het gaat dan om startkwalificaties, stages, schooluitval, het aansluiten van onderwijs op de vraag naar arbeid en de samenwerking in de driehoek: onderwijs-bedrijven-gemeente. Het gaat ook om het aanbieden van onderwijs en mogelijkheden voor ontwikkeling voor mensen waarvoor het reguliere onderwijs of cursusaanbod niet geschikt is.

De impuls voor leren en ontwikkelen speelt tevens nadrukkelijk in de economie. Het gaat hierbij om toerusten van mensen op de flexibiliteit en mobiliteit in de arbeidsmarkt en de arbeidsverhoudingen en om kennisintensivering in werkprocessen. Daarbij kan het benoemen en gebruik maken van andere competenties kan een bijdrage leveren aan het doorzetten van een ontwikkelingslijn.

De impuls leren en ontwikkelen kan ook vorm krijgen in het vrijwilligerswerk. Vrijwilligerswerk betekent dat mensen meedoen aan de samenleving en zich verder ontwikkelen. De ervaring kan mogelijk later van pas komen in een volgende (al dan niet betaalde) werkomgeving.

De impuls gaat er ook om dat inwoners deelnemen aan de informatisering van de samenleving (ook in de Overbetuwse samenleving). Het faciliteren van voorzieningen en het ondersteunen van projecten van diverse aard horen hierbij.

De impuls voor leren en ontwikkelen geldt nadrukkelijk voor iedereen en voor alle levensfasen. Wel is het denkbaar dat er accenten gelegd en prioriteiten gesteld worden.

Opgave 21 Versterken ontmoeten en cultuur als bindende elementen

Ontmoeten en cultuur als bindende elementen moeten versterkt worden in de Overbetuwse samenleving. Het ontmoeten en de rol van bijvoorbeeld verenigingen hierin, bouwt voort op de aanwezige situatie en versterkt deze kwaliteit in de toekomst. Cultuur is ook een bindend element tussen mensen. Het geeft uiting aan de eigenheid en authenticiteit van Overbetuwe en heeft daarmee een bindende betekenis voor de inwoners.

Ontmoeting, cultuur en vrijetijdsbesteding zijn bindende elementen in de Overbetuwse samenleving.

De ambitie in deze Toekomstvisie+ is om deze binding te versterken. Dit kan op verschillende manieren vorm krijgen.

Allereerst moeten er goede mogelijkheden zijn om elkaar te ontmoeten, te sporten of aan andere vormen van vrijetijdsbesteding deel te nemen. Het aanbod volgt sterk uit initiatieven van de samenleving. De gemeente heeft hierin een faciliterende rol en ondersteunt deelname in brede zin. Dit moet op een flexibele manier. Een ontmoetingsfunctie kan bijvoorbeeld een gebouwde voorziening zijn, al dan niet in combinatie met andere functies (onderwijs). Het kan ook zijn dat met een eigenaar van een pand afspraken worden gemaakt over ontmoeting en activiteiten in een ruimte. Dit kan dan zijn een school, café of bibliotheek. Hoewel er dan geen wijk- of dorpscentrum is, kunnen mensen elkaar toch ontmoeten. Dit kan in samenspraak met de doelgroep worden uitgewerkt.



De opgaven voor het versterken van het ontmoeten wordt onder meer uitgewerkt in centrumplannen voor diverse kernen. Hierbij bestaat overigens ook een relatie met opgaven die genoemd zijn in laag 2: verkeer en laag 3 : bebouwing

Bij de ordening van voorzieningen zijn de clusters van kernen relevant (opgave derde laag).

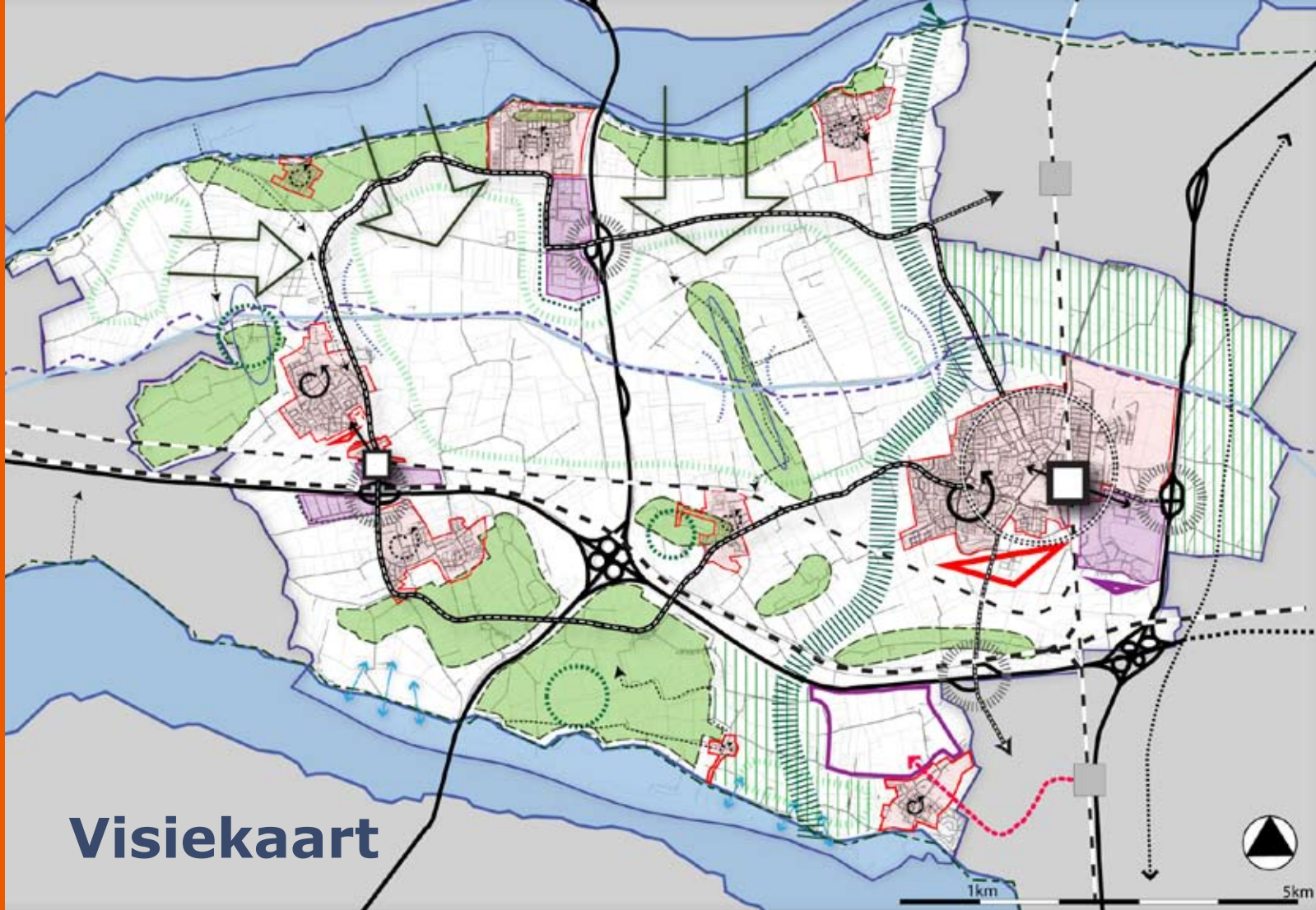
Verder bestaat een verband met de opgave in laag 3: het bouwen passend bij de kwaliteit van de kern. De kwaliteit slaat hierbij ook op de sociale kwaliteit. Ook bestaat een relatie met de opgave van vernieuwing van kernen en buurtschappen middels herstructurering van de bebouwde omgeving.

Op welke manier zou Overbetuwe het beste extra kunnen investeren in de jeugd?

Bouw betaalbare woningen voor starters	46 %
Zorg voor meer openbaar vervoer	14 %
Zorg voor scholing en werk in de eigen gemeente	33 %
Anders	7 %
Totaal ondervraagden:	115

bron: meningpeiling burgerpanel








Visiekaart

-  Landschappelijke inpassing
-  Overgangszone
-  Behoud en versterking cultuurhistorisch waardevol landschap
-  Behoud waardevolle Landgoederen
-  Behoud waardevolle openheid
-  Zoekzone landschaps versterking
-  Behoud en versterking openheid: panorama's
-  Lokale inpassing "Ruimte voor de Rivier":
-  Grens open/gesloten Linge-zone
-  Recreatief cluster Linge-zone (multi-modaal)
-  Grote Rivieren recreatief landschap (in overeenstemming EHS, Natura 2000, beleidsl grote rivieren)
-  Lingezone: recreatieve en ecologische verbindin

-  Tangentenstructuur Elst
-  OV-knooppunt multi-modaal
-  Ontwikkeling knooppuntomgeving
-  Entreegebied: Mobiliteits Landsmark
-  Rondje Overbetuwe auto en fiets
-  Fietsroute aansluitend op regionaal netwerk
-  Hoofd recreatieve routes Auto & Fiets Dijk
-  Hoofd recreatieve route Auto & Fiets Linge
-  HOV verbinding naar HOV-as Bemmelen Nijmegen
-  Snelfietsroute Arnhem-Nijmegen (indicatief)
-  Snelwegen gepland

-  Bebouwingscontour
-  Uitbreidingsrichting
-  Bedrijventerreinen bestaand
-  Bedrijventerreinen toekomstig
-  Uitbreidingsrichting bedrijventerreinen
-  Inbreiding kern
-  Inbreiding & Uitbreiding kern



Bijlage

Uitwerking grondbeleid Wro

Deze Toekomstvisie+ geeft richting (in hoofdlijnen) aan voorgenomen gemeentelijk beleid. Dit betekent dat deze visie ook inzicht geeft in potentiële ontwikkelrichtingen. Hierop gaat deze bijlage in en geeft een overzicht van de voor kostenverhaal relevante ontwikkelingen. De Toekomstvisie+ heeft daarbij - als structuurvisie - een belangrijke functie voor het kostenverhaal.

De structuurvisie heeft als eerste een functie voor de 'bijdrage ruimtelijke ontwikkelingen' (artikel 6.24 Wro). Op basis hiervan kan de gemeente - voorgaande aan de vaststelling van een bestemmingsplan of projectbesluit - afspraken maken over ruimtelijke ontwikkelingen waarvoor de gemeente een bijdrage wenst van een ontwikkelende partij. Hiervoor moeten de betreffende ruimtelijke ontwikkelingen waarvoor de gemeente een bijdrage vraagt wel vermeld zijn in deze (structuur)visie.

Secundair kan deze visie nog een eerste inzicht geven in de bovenwijkse voorzieningen. De Wro verplicht, wat betreft het kostenverhaal, niet de bovenwijkse voorzieningen in de structuurvisie te benoemen. Omdat deze visie inzicht geeft in potentiële ontwikkelrichtingen, ontstaat er echter wel een beeld van de belangrijkste bovenwijkse voorzieningen.

Voor bovenwijkse voorzieningen geldt dat de gemeente een deel van de kosten in beginsel zal verhalen op de ontwikkelende partijen. Het is noodzakelijk een overzicht van de kosten en de toerekening van de bovenwijkse voorzieningen te geven. De toerekening vraagt een goede onderbouwing. Het overzicht en de toedeling is opgenomen in de 'Nota bovenwijks'. Deze nota wordt separaat van deze Toekomstvisie+ vastgesteld en zal (in tegenstelling tot de Toekomstvisie+) jaarlijks worden herzien.

Wijze van kostenverhaal

Uitgangspunt van de gemeente Overbetuwe is om voor alle nieuwe ontwikkelingen waar sprake is van een faciliterende (grond)exploitatie, via overeenkomsten afspraken te maken met ontwikkelende partijen over de betaling van bijdragen voor de ruimtelijke ontwikkelingen (en bovenwijkse voorzieningen). In deze bijlage worden de belangrijkste voorzieningen beschreven waarop de bijdragen betrekking hebben. De financiële bijdragen worden berekend aan de hand van investeringsramingen. Deze ramingen worden jaarlijks geactualiseerd en geïndexeerd. De bijdrage wordt aan de hand hiervan - per woning/wooneenheid - toegerekend aan de woningbouwplannen in de gehele gemeente Overbetuwe.

Voorzieningen ter uitvoering van het Landschapsontwikkelingsplan

De gemeente Overbetuwe stelt een Landschapsontwikkelingsplan op. De gemeente doet dit in samenspraak met organisaties die betrokken zijn bij het buitengebied. In het plan geeft de gemeente een visie op het landschap weer en werkt de visie uit in wensen en concreet uitvoerbare projecten. Met de uitvoering van het plan realiseert en behoudt de gemeente onder andere natuur- en landschapselementen en recreatieve routes en maakt de cultuurhistorie (weer) herkenbaar.

De realisatie van de voorzieningen die zijn opgenomen in de uitvoeringsprojecten vergroten de beleving van het landschap. Deze voorzieningen zijn een extra; ze zijn aanvullend op natuur, landschapselementen en routes die bij de realisering van nieuwe woningen nodig zijn. Wel zorgen deze extra voorzieningen uit de uitvoeringsprojecten voor een aantrekkelijker woonomgeving.

Gelet hierop, wenst de gemeente een bijdrage in de kosten van de genoemde voorzieningen van ontwikkelende partijen van locaties, waarop de komende jaren woningen worden gerealiseerd in de gemeente Overbetuwe.



Park Lingezegen



De Danenberg

Park Lingezege

Het Park Lingezege wordt aangelegd op onder meer het grondgebied van de gemeente Overbetuwe. Voor het park zal een intergemeentelijke structuurvisie worden opgesteld. Deze intergemeentelijke structuurvisie zal de kaders voor het park Lingezege vastleggen.

Vooruitlopend op het vastleggen van de kaders in de intergemeentelijke structuurvisie wil de gemeente Overbetuwe de mogelijkheid hebben afspraken te maken over een bijdrage in de kosten van het Park Lingezege.

Het Park Lingezege voorziet in realisatie van een landschapspark met daarbij bijbehorende recreatieve routenetwerk en voorzieningen. Ook hierbij geldt dat het landschapspark een extra is; het is aanvullend op landschap en routes die bij realisering van nieuwe woningen noodzakelijk zijn. Het landschapspark maakt de gemeente Overbetuwe tot een aantrekkelijker gemeente om te wonen voor de bewoners van de nieuw te realiseren woningen in de gemeente.

Gelet hierop wenst de gemeente een bijdrage in de kosten van de genoemde voorzieningen van ontwikkelende partijen van de locaties, waarop de komende jaren woningen worden gerealiseerd in de gemeente Overbetuwe.

De Danenberg

Tussen de A 15 en het dorp Oosterhout is rekening gehouden met het Betuws Bedrijvenpark (inclusief het windmolenpark en afscherming naar het dorp Oosterhout). De gemeente wenst de realisering van dit bedrijvenpark gecombineerd uit te voeren met de uitvoering van de Landschapsvisie De Danenberg. De uitvoering van de Landschapsvisie, die voorziet in onder meer de aanplant van bomen en enkele robuustere landschappelijke elementen in het gebied De Danenberg, is bedoeld om te zorgen voor een zeer hoogwaardige landschappelijke inpassing. De ontwikkelende partijen en de milieuorganisaties hebben in de zomer van 2008 een principeakkoord gesloten over de concrete plannen voor en de financiering van de Landschapsvisie De Danenberg. Uitgangspunt is dat de uitvoering van zowel het bedrijvenpark als de Landschapsvisie De Danenberg beide plaatsvinden. De ontwikkelende partijen zullen bijdragen in de kosten van de realisering van de landschapsvisie. In de nog te sluiten samenwerkingsovereenkomst met de gemeente zal een en ander worden uitgewerkt.



Reconstructie afslag 38 (A15) met bijbehorende voorzieningen



Landschapsvisie Slijk Ewijk-Loenen

Reconstructie afslag 38 (A15) met bijbehorende voorzieningen

Het Betuws Bedrijvenpark zal ontsloten worden vanaf A 15. De afslag 38 van deze autosnelweg leent zich in haar huidige vorm niet om ook te gaan dienen als ontsluiting voor het Betuws Bedrijvenpark. Met andere woorden: voor de realisering van het bedrijvenpark is aanpassing van de afslag 38 noodzakelijk. Bij de uitwerking van de plannen voor de afslag 38 zal rekening worden gehouden met mogelijk toekomstige ontwikkelingen, zoals een mogelijk tankstation aan de Rijksweg-Zuid en de eventuele ontwikkeling van het Rail Opstappunt nabij de Betuweroute. Op dit moment is nog niet zeker of deze ontwikkelingen doorgang vinden.

Gelet op het feit dat zonder de aanpassing van afslag 38 de realisering van het Betuws bedrijvenpark geen doorgang kan vinden en het rekening houden met eventuele, niet zekere, toekomstige ontwikkelingen niet leidt tot substantieel hogere kosten, is uitgangspunt van de gemeente Overbetuwe dat in de samenwerkingsovereenkomst wordt opgenomen dat de kosten hiervoor voor rekening komen van de ontwikkelende partijen.

Landschapsvisie Slijk-Ewijk/Loenen

Voor het gebied Slijk-Ewijk/Loenen heeft de gemeente een landschapsvisie opgesteld. De visie voorziet in een aantal concrete maatregelen, zoals de aanleg van wandelpaden, laanbeplantingen en recreatieve voorzieningen. Door realisatie van de visie zorgt de gemeente ervoor dat de kwaliteit van het landschap, de natuur en de recreatieve mogelijkheden in het gebied worden vergroot. Voor bewoners van nieuw te realiseren woningen biedt het gebied Slijk-Ewijk/Loenen namelijk goede mogelijkheden om te recreëren; bijvoorbeeld wandelen, fietsen of ontspannen.

Gelet hierop wenst de gemeente een bijdrage in de kosten van de genoemde voorzieningen en werkzaamheden van ontwikkelende partijen van de locaties, waarop de komende jaren woningen worden gerealiseerd in de gemeente Overbetuwe.



Verkeersafwikkeling kern Elst: rondweg Elst



Extra parkeerplaatsen Elst-centrum

Tangentenstructuur Elst

Ten behoeve van een goede afwikkeling van het verkeer is de realisering van een tangentenstructuur in Elst noodzakelijk. Deze tangentenstructuur vervult een functie voor de ontsluiting van de bestaande wijken, maar uiteraard ook voor nieuw te ontwikkelen locaties. In verband hiermee zal een deel van de kosten van de tangentenstructuur gedragen moeten worden door de nieuw te ontwikkelen locaties. De gemeente streeft erna een zo groot mogelijke bijdrage in de kosten te verkrijgen van de ontwikkelende partijen van de locaties waarop de komende jaren woningen worden gerealiseerd.

Extra parkeerplaatsen Elst-centrum

In het centrum van Elst zal de komende jaren een aantal nieuwe ontwikkelingen plaatsvinden. Hiervoor is parkeergelegenheid noodzakelijk. De kosten hiervan zullen ten laste van de betreffende ontwikkelingen komen.

Op dit moment is sprake van een hoge parkeerdruk in het centrum. In verband hiermee zijn in het centrum van Elst (ontwikkel)locaties aangeduid voor parkeren. De gemeenteraad kan in een separaat besluit dergelijke ontwikkellocaties aanduiden binnen het gebied dat in deze visie aangegeven is met 'Extra parkeerplaatsen Elst-Centrum'. Uitgangspunt is dat deze locaties zijn gereserveerd voor parkeren. Bij het merendeel van de locaties worden - naast parkeren - ook andere functies voorzien. In deze gevallen impliceert dit dubbelgebruik; andere invullingen dan parkeren zijn slechts toegestaan indien voor het parkeren een oplossing wordt gevonden. Als er bij andere locaties in het centrum¹ vervanging van de parkeerplaatsen en/of realisering van nieuwe parkeerplaatsen op andere locaties aan de orde is, komen (meer)kosten geheel voor rekening van de ontwikkelaars.

¹ Anders dan de locaties die aangeduid worden in het kader van 'Extra parkeerplaatsen Elst-Centrum'.

Colofon

Overbetuwe verbindt...

Ontwerp Toekomstvisie+ 2020
gemeente Overbetuwe

Opdrachtgever:
Gemeente Overbetuwe
Dorpsstraat 67
6660 AA ELST

Projectgroep gemeente Overbetuwe:

Bas Colen	Carin Wüstefeld
Vincent Dinnissen	Marjolijn van de Zandschulp
Piet Jaarsma	Richard Latta
Marieke Gorkink	Gert-Jan Willemsen
Christian Heerings	Ewald Steginga
Marian Kemp	Jan-Martin Berghuis
Ronald Noij	Heleen Vermeulen
Chris Peeters	Hans Cremer
Liselot Roeling	Raymund Peters
Ewald Stegenga	Willeke Bodewes
Stefan Tempelman	

Uitgevoerd door:
ARCADIS Nederland BV
Beaulieustraat 22
6814 DV ARNHEM

Projectteam ARCADIS:

Arjan Brink
Arie Voorburg
Hans van Loon
Mark Wissing
Erica Spiegelenberg
Nicole Helmink
Ernst Meindersma



